

## STOWARZYSZENIE RADA OGRODÓW BOTANICZNYCH I ARBORETÓW W POLSCE

ul. Sosnowa 5  
43-190 Mikołów

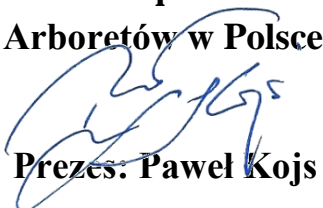
### SPECYFIKACJA ISTOTNYCH WARUNKÓW ZAMÓWIENIA

w postępowaniu o udzielenie zamówienia publicznego o wartości szacunkowej zamówienia nie przekraczającej wyrażonej w złotych równowartości kwoty 200.000 euro w trybie przetargu nieograniczonego na:

**Świadczenie usługi zbioru materiału nasiennego roślin  
zagrożonych i chronionych z 15 stanowisk na obszarze  
województw: dolnośląskiego, pomorskiego,  
zachodniopomorskiego, w ramach projektu „Ocena stanu  
populacji oraz ochrona *ex situ* wybranych dziko rosnących  
gatunków roślin rzadkich i zagrożonych na terenie Polski”**

Znak sprawy: ROBIA PN/7/07/13

**ZATWIERDZAM**  
**z upoważnienia**  
**Rady Ogrodów Botanicznych**  
**i**  
**Arboretów w Polsce**

  
**Prezes: Paweł Kojs**

Mikołów, 31 lipca 2013 r.

31 LIP. 2013

## Rozdział I. Słownik pojęć

1. Ilekroć w niniejszym tekście jest mowa o:

- 1) Zamawiającym – należy przez to rozumieć Stowarzyszenie Rada Ogrodów Botanicznych i Arboretów w Polsce, zwane dalej „ROBiA”.
- 2) Prezesie – należy przez to rozumieć Prezesa Stowarzyszenia Rada Ogrodów Botanicznych i Arboretów w Polsce.
- 3) osobie upoważnionej – należy przez to rozumieć osobę Prezesa oraz inne osoby będące członkami Zarządu Stowarzyszenia Rada Ogrodów Botanicznych i Arboretów w Polsce
- 4) wartości zamówienia – należy przez to rozumieć całkowite, szacunkowe wynagrodzenie wykonawcy, bez podatku od towarów i usług, ustalone przez Zamawiającego z należytą starannością.
- 5) Wykonawcy – należy przez to rozumieć osobę fizyczną, osobę prawną albo jednostkę organizacyjną nie posiadającą osobowości prawnej, która ubiega się o udzielenie zamówienia publicznego, złożyła ofertę lub zawarła umowę w sprawie zamówienia publicznego;
- 6) partnerach projektu – należy przez to rozumieć, pięć instytucji biorących udział w realizacji projektu tj. Polska Akademia Nauk Ogród Botaniczny - Centrum Zachowania Różnorodności Biologicznej w Powsinie (PAN OB-CZRB) (woj. mazowieckie), Ogród Botaniczny Uniwersytetu im. Adama Mickiewicza w Poznaniu (OB UAM) (woj. wielkopolskie), Leśny Bank Genów Kostrzyca (LBG Kostrzyca) (woj. dolnośląskie), Śląski Ogród Botaniczny Związek Stowarzyszeń w Mikołowie (ŚOB) (woj. śląskie) oraz Ogród Botaniczny Uniwersytetu Marii Curie – Skłodowskiej w Lublinie (OB UMCS) (woj. lubelskie)
- 7) zamówieniu publicznym - należy przez to rozumieć umowy odpłatne zawierane między zamawiającym a wykonawcą, których przedmiotem są usługi, dostawy lub roboty budowlane;
- 8) NFOŚiGW – należy przez to rozumieć Narodowy Fundusz Ochrony Środowiska i Gospodarki Wodnej
- 9) grupie zarządzającej – należy przez to rozumieć grupę osób, która jest głównym organem nadzorczym i kontrolnym projektu „Ocena stanu populacji oraz ochrona *ex situ* wybranych dziko rosnących gatunków roślin rzadkich i zagrożonych na terenie Polski”
- 10) SIWZ – należy przez to rozumieć Specyfikację Istotnych Warunków Zamówienia
- 11) FlorNatur ROBiA – przyjęte przez ROBiA, określenie projektu „Ocena stanu populacji oraz ochrona *ex situ* wybranych dziko rosnących gatunków roślin rzadkich i zagrożonych na terenie Polski”

## Rozdział II. Nazwa oraz adres Zamawiającego

Stowarzyszenie „Rada Ogrodów Botanicznych i Arboretów w Polsce”,

ul. Sosnowa 5, 43-190 Mikołów

NIP 635-183-02-27; REGON 242840994

Telefon: (32) 779 76 02

Strona internetowa Zamawiającego: <http://radaogrodowbotanicznych.wordpress.com/>

Godziny pracy: od poniedziałku do piątku w godzinach 8:00 – 15:00

Ze strony Zamawiającego osobą uprawnioną do kontaktowania się z Wykonawcami jest Damian Matynia (radaogrodow@gmail.com) – koordynator merytoryczny projektu.

## Rozdział III. Tryb udzielenia zamówienia



1. Postępowanie prowadzone jest w trybie przetargu nieograniczonego, zgodnie z przepisami ustawy z dnia 29 stycznia 2004 r. Prawo Zamówień Publicznych (tekst jednolity Dz.U.2010.113.759 z późn. zm.– zwana dalej „PZP”).
2. Postępowanie prowadzone jest przez komisję przetargową powołaną do przeprowadzenia postępowań o udzielenie zamówienia publicznego
3. Do czynności podejmowanych przez Zamawiającego i Wykonawców w postępowaniu o udzielenie zamówienia publicznego stosuje się przepisy powołanej ustawy Prawo Zamówień Publicznych oraz aktów wykonawczych wydanych na jej podstawie, a w sprawach nieuregulowanych przepisy ustawy z dnia 23 kwietnia 1964 r. - Kodeks cywilny (Dz.U.1964.16.93 z późn. zm.).

## Rozdział IV. Przedmiot, termin i miejsce realizacji zamówienia

Przedmiotem zamówienia jest świadczenie usługi zbioru materiału nasiennego roślin zagrożonych i chronionych z 15 stanowisk na obszarze województw: dolnośląskiego, pomorskiego, zachodniopomorskiego, w ramach projektu „Ocena stanu populacji oraz ochrona *ex situ* wybranych dziko rosnących gatunków roślin rzadkich i zagrożonych na terenie Polski”

1. **Nazwa i kod określony wg Wspólnego Słownika Zamówień (CPV) dla niniejszego przedmiotu zamówienia:**

90721700-4 Usługi ochrony gatunków zagrożonych

2. **Opis projektu „Ocena stanu populacji oraz ochrona *ex situ* wybranych dziko rosnących gatunków roślin rzadkich i zagrożonych na terenie Polski”**

Głównym celem projektu jest ochrona *ex situ* rzadkich i zagrożonych gatunków w Polsce poprzez m.in.:

- Długoterminową ochronę diaspor wybranych 30 gatunków rzadkich i ginących roślin naczyniowych z 75 stanowisk, w tym 60 nie objętych do tej pory taką formą zabezpieczenia *ex situ*;
- Dążenie do zabezpieczenia jak największej ilości materiału genetycznego, zagwarantowania maksymalnej stabilności genetycznej połączonej z oszczędnością funduszy i przestrzeni;
- Ochronę przed negatywnymi skutkami starzenia się nasion, dryfu genetycznego zasobów genowych rodzimych populacji gatunków rzadkich
- Stworzenie rezerwy materiału genetycznego w chłodniach i zbiornikach z ciekłym azotem zapewniających dostępność nasion do produkcji sadzonek do programów restytucyjnych;
- Integrację danych dotyczących stanu zachowania populacji gatunków rzadkich – stworzenie cyfrowej bazy danych, z informacjami na temat gatunków i stanowisk objętych przedsięwzięciem;
- Inwentaryzację wybranych stanowisk gatunków rzadkich i zagrożonych, co umożliwi określenie obecnego stanu populacji wybranych gatunków zagrożonych w Polsce.

Szczegółowy opis projektu znajduje się w załączniku nr 8 do SIWZ

3. **W ramach przedmiotu zamówienia Wykonawca zobowiązany będzie do:**

- 1) Odpowiedniego zaplanowania prac organizacyjnych związanych z wykonaniem przedmiotu zamówienia, z uwzględnieniem indywidualnych terminów owocowania gatunków na określonym stanowisku;
- 2) Sprawdzenia kompletności dokumentacji dotyczącej zgody i licencji niezbędnych do podjęcia zbioru i w razie jego braku wnioskowania do ROBiA o ich uzupełnienie.
- 3) Monitorowania stanowisk tak, by zbiór nastąpił w najkorzystniejszym dla gatunku terminie -



- wyprawa przedzbiorowa, skorzystanie z informacji lokalnych botaników lub inny sposób warunkujący prawidłowe określenie optymalnego terminu zbioru;
- 4) Współpracy z Koordynatorem merytorycznym przy sporządzaniu sezonowych planów wyjazdowych dla osiągnięcia założonych wskaźników projektu „FlorNatur ROBiA” dotyczących stanowisk i gatunków objętych projektem.
  - 5) Powiadomienia Koordynatora merytorycznego o planowanym terminie zbioru, w celu umożliwienia nadzoru nad zbiorem (minimum cztery dni przed planowanym wyjazdem);
  - 6) Dotarcia do stanowiska własnym transportem (na własny koszt),
  - 7) Sporządzenia dokumentacji stanowiska - terenowej inwentaryzacji, która obejmuje:
    - a) charakterystykę siedliska; miejsce występowania, ogólny opis fitocenozy, w której występuje badany gatunek rośliny, fizjograficzny opis stanowiska (rzeźba terenu) i wysokość nad poziomem morza. Wykonawca zobowiązany jest również do pomiaru lokalizacji stanowiska przy pomocy GPS-u zgodnie z podaną poniżej formą zapisu:  
N \_\_\_° \_\_\_' \_\_\_" ; E \_\_\_° \_\_\_' \_\_\_";
    - b) opis populacji: liczebność populacji, kondycja osobników i kwitnienie.
    - c) stanowiska o powierzchni poniżej jednego ara uznane będą za punktowe (należy je podać jako punkt – współrzędne GPS), większe natomiast za powierzchniowe (powierzchnię należy podać w m<sup>2</sup>, wraz ze współrzędnymi punktu znajdującego się centralnie w wyznaczonej powierzchni). Liczebność gatunków będzie określana w sposób dostosowany do ich specyfiki. W przypadku, kiedy nie będzie można określić liczby osobników w sensie genetycznym, będą liczone np. kępy, pędy kwiatostanowe lub będzie miało miejsce określanie powierzchni skupień;
    - d) analizę zagrożeń populacji wykonanej na poszczególnych stanowiskach z uwzględnieniem oceny wpływu niekorzystnych czynników siedliskowych oraz oddziaływań międzypopulacyjnych, takich jak konkurencja ze strony innych komponentów fitocenozy oraz innych czynników biotycznych i abiotycznych;
    - e) sporządzenie dokumentacji fotograficznej stanowiska i badanych roślin, pojedynczych okazów (jest to zamiennik wobec tradycyjnego zbioru okazu zielnikowego, aby nie narażać stanowiska i osobników na zniszczenie).
  - 8) Zbioru materiału nasiennego (zgodnie z uwagami zawartymi w pozwoleniu na zbiór i przyjętymi w metodyce projektu FlorNatur ROBiA, tj. „Podręcznika zbioru nasion gatunków dziko rosnących opracowanego przez ENSCONET” dostępnego pod adresem [http://ensconet.maich.gr/PDF/Collecting\\_protocol\\_Polish.pdf](http://ensconet.maich.gr/PDF/Collecting_protocol_Polish.pdf)) oraz próbek gleby (zgodnie z wytycznymi, które zostały zawarte w ppkt. 15).
  - 9) Do próbki zebranego materiału nasiennego Wykonawca zobowiązany jest również dołączyć:
    - a) paszport populacji (formularz danych opisujących populację)– zgodnie z załącznikiem do „Podręcznika zbioru nasion gatunków dziko rosnących opracowanego przez ENSCONET”;
    - b) zdjęcie fitosocjologiczne stanowiska - obejmujące płat z występującym gatunkiem, którego nasiona podlegają zbiorowi;
    - c) mapę terenu (np. wydruk z google maps, geoportal) z naniesionym stanowiskiem i współrzędnymi geograficznymi oraz miejscami poboru gleby wraz ze szkicem rozmieszczenia osobników/populacji na stanowisku;
    - d) dokumentację fotograficzną stanowiska, badanej populacji i pojedynczych okazów.
    - e) szczegółowe sprawozdanie z dokonanego zbioru z każdego stanowiska dla Zamawiającego bezpośrednio po zbiorze (zgodnie z załącznikiem nr 9 do SIWZ)
- Wymienione powyżej materiały Wykonawca zobowiązany będzie dostarczyć w taki sposób, by informacje dotyczące jednego stanowiska były umieszczone w jednej teczce bądź były spięte w sposób trwały aby uniemożliwić ich pomieszczenie.
- 10) W przypadku braku owocowania osobników danego gatunku na określonym stanowisku Wykonawca jest zobowiązany udokumentować podjęcie próby zbioru materiału nasiennego,



stwierdzającej:

- dotarcie do stanowiska w terminie owocowania
- brak owocowania

W tym celu musi być sporządzona dokumentacja fotograficzna stanowiska i pojedynczych okazów roślin. Wykonawca zobowiązany jest do podania ewentualnych przyczyn zaistnienia takiego stanu rzeczy, np. panujące warunki klimatyczne, inne czynniki biotyczne i abiotyczne stwierdzone podczas oględzin stanowiska. Do ustalenia pobytu w konkretnym dniu na danym stanowisku o określonym położeniu geograficznym, mogą być zastosowane również techniki elektroniczne, tj. GPS, aparat cyfrowy lub inne.

Powinien być ponadto dostarczony spis wykonanych w danym dniu przez Wykonawcę czynności, związanych z inwentaryzacją stanowiska i zbiorem materiału nasiennego (lub jego brakiem). Wykonawca jest zobowiązany również do sporządzenia pełnej dokumentacji takiego stanowiska – terenowej inwentaryzacji populacji. Sporządzoną dokumentację Wykonawca zobowiązany jest dostarczyć do siedziby Zamawiającego.

11) W przypadku stwierdzenia braku występowania stanowiska podanego gatunku rośliny, którego lokalizację ogólną podał Zamawiający na podstawie danych literaturowych, Wykonawca zobowiązuje się do:

- a) przeprowadzenia lustracji terenu w obszarze gminy, a w przypadkach posiadanej wiedzy o innej lokalizacji populacji gatunku również powiatu lub województwa,
- b) wywiadu środowiskowego lub dotarcia do źródła informacji literaturowej,
- c) zweryfikowania lokalizacji stanowiska, podanej przez Zamawiającego w pierwszym roku realizacji zbioru.

Dane o próbie weryfikacji stanowiska powinno zawierać sprawozdanie dostarczone do siedziby Zamawiającego. Zamawiający powinien być niezwłocznie poinformowany o trudnościach ze zlokalizowaniem stanowiska. W sytuacji, gdy po przeprowadzonej przez Wykonawcę weryfikacji lokalizacji stanowiska okaże się, iż w pobliżu znajduje się inne stanowisko tego gatunku, Wykonawca dokona zbioru zastępczego, jedynie po wcześniejszym porozumieniu z koordynatorem merytorycznym. Zbiór będzie mógł być wykonany po sprawdzeniu, czy na tym terenie obowiązują wcześniej uzyskane na zbiór pozwolenia. Nowe stanowisko będzie obowiązywać w następnym roku zbioru. W przypadku stwierdzenia występowania na danym stanowisku kilku odrębnych populacji (może to wynikać ze względu na dużą izolację populacji, np. stanowiska położone w różnych kotłach polodowcowych lub ograniczone od siebie innymi biotycznymi elementami, lub wynikłe ze zbyt ogólnego określenia stanowiska przez Zamawiającego (podana nazwa geograficzna większego terenu) można za zgodą Zamawiającego podzielić podane stanowisko na kilka. Zbiór w następnym roku będzie dokonywany według stanowisk określonych po szczegółowej inwentaryzacji i weryfikacji. W sytuacjach stwierdzenia kilku populacji na danym stanowisku do zbioru wyznacza się populacje najliczniejsze, aby zminimalizować negatywny skutek poboru nasion.

12) Opracowania sprawozdań ze zbiorów z podaniem wszystkich istotnych informacji dotyczących wykonanych czynności w ramach zrealizowanego zadania, w tym:

- a) szczegółowych sprawozdań ze zbioru z każdego stanowiska z podaniem wszystkich istotnych informacji dotyczących wykonanych w ramach zrealizowanego zadania, czynności (zgodnie z załącznikiem nr 9 do SIWZ) - w terminie dwóch tygodni od zbioru;
- b) ogólnych rocznych sprawozdań ze zbiorów - w każdym roku zbiorów w terminie do 31 października;
- c) sprawozdania podsumowującego realizację zadania stanowiącego przedmiot niniejszego zamówienia - w terminie do 7 listopada 2014 roku.

13) W przypadku błędów w przedłożonych sprawozdaniach lub nieuwzględnienia wszystkich, wykonanych w trakcie realizacji zadania czynności, Wykonawca zobowiązuje się do ich uzupełnienia lub korekty nie później niż na cztery tygodnie przed datą zakończenia każdego

- kwartału rozliczeniowego;
- 14) Komplet dokumentów powinien być przekazany do siedziby Zamawiającego w wersji papierowej i elektronicznej;
  - 15) Dostarczenia prób glebowych do laboratorium i siedziby partnera projektu wskazanego przez Zamawiającego. W trakcie prac terenowych z każdego stanowiska zebrane zostaną próby gleby służące dwóm celom: przeprowadzeniu analiz chemicznych i zabezpieczeniu glebowego banku nasion. Część zebranej gleby (około 1 kg) musi zostać dostarczona do laboratorium badań glebowych (dostarczenie do laboratorium musi nastąpić najpóźniej 3h od momentu zbioru lub w przypadku braku takiej możliwości w ciągu 48 godzin od momentu zbioru, z zastrzeżeniem, że próbki po zebraniu muszą zostać natychmiast umieszczone w lodówce i przetrzymywane w niej do momentu dostarczenia do laboratorium). Koszt analiz glebowych ponosi Zamawiający. Pozostała część zebranej gleby (około 3 kg) musi zostać dostarczona do wskazanej przez Zamawiającego siedziby partnera projektu w celu zabezpieczenia glebowego banku nasion. Zamawiający dopuszcza możliwość dostarczenia ich w sposób inny niż osobiste dostarczenie, przy czym próbki gleby muszą być dostarczone z zachowaniem odpowiednich warunków (temperatura 4-5 °C). Wszelkie koszty związane z transportem gleby do laboratorium i siedziby partnera projektu pokrywa Wykonawca.
  - 16) Przekazania zebranego materiału nasiennego oraz sporządzonej dokumentacji zbioru w tym również wyników analiz glebowych do siedziby Zamawiającego. Dodatkowo kopia dokumentacji musi być dostarczona do siedziby jednego z partnerów projektu, który wskazany zostanie przez Zamawiającego. Wszelkie koszty z tym związane pokrywa Wykonawca. Uzyskane wyniki badań gleby oraz sporządzona dokumentacja, mogą zostać dostarczone do siedziby Zamawiającego drogą elektroniczną lub pocztową; w razie konieczności uzyskania upoważnienia w celu odebrania wyników przez Wykonawcę, Zamawiający wystosuje odpowiednie upoważnienie;
  - 17) Współpracy ze wszystkimi osobami, wskazanymi przez Zamawiającego oraz przestrzeganie zasad współzycia społecznego;
  - 18) Każdorazowego powiadamiania Koordynatora merytorycznego o wszystkich niespodziewanych problemach i opóźnieniach w realizacji projektu spowodowanych np.: anormalnym przebiegiem pogody, nadspodziewanie silną presją roślinożerców, aktywnością kolekcjonerów rzadkich gatunków roślin, sprzeciwem właścicieli lub dzierżawców gruntów przed penetracją stanowisk gatunków objętych projektem „FlorNatur ROBIA” itd.
  - 19) Uczestnictwa w spotkaniu z Koordynatorem merytorycznym, które będzie miało miejsce około 2 tygodni po podpisaniu umowy w siedzibie jednego z partnerów projektu;
  - 20) Stałego kontaktu z koordynatorem merytorycznym oraz w razie potrzeb z koordynatorem finansowo-technicznym;
  - 21) W razie konieczności, udziału we wskazanych przez Zamawiającego spotkaniach grupy zarządzającej, dotyczących realizacji projektu, które odbywać się mogą w siedzibach partnerów projektu, tj. w następujących miejscach (Polska Akademia Nauk Ogród Botaniczny - Centrum Zachowania Różnorodności Biologicznej w Powsinie (PAN OB-CZRB) (woj. mazowieckie), Ogród Botaniczny Uniwersytetu im. Adama Mickiewicza w Poznaniu (OB UAM) (woj. wielkopolskie), Leśny Bank Genów Kostrzyca (LBG Kostrzyca) (woj. dolnośląskie), Śląski Ogród Botaniczny Związek Stowarzyszeń w Mikołowie (SOB) (woj. śląskie) oraz Ogród Botaniczny Uniwersytetu Marii Curie – Skłodowskiej w Lublinie (OB UMCS) (woj. lubelskie). Zamawiający gwarantuje informowanie o tych spotkaniach z wyprzedzeniem 1 tygodnia. Planuje się przeprowadzanie spotkań grupy zarządzającej dwa razy w roku.
  - 22) W czasie trwania realizacji projektu „FlorNatur ROBIA” Zamawiający oczekuje stałego kontaktu z Wykonawcą. W razie zmian teleadresowych Wykonawca zobowiązany jest podać je Zamawiającemu.

- 23) W okresie trwania umowy Wykonawca zobowiązuje się do natychmiastowego poinformowania Zamawiającego w razie niemożności kontynuowania przez niego usługi w celu podjęcia przez Zamawiającego stosownych kroków w zaistniałej sytuacji.

#### 4. Zbiór materiału nasiennego:

Zbiór dokonuje się zawsze zgodnie z uzyskanym zezwoleniem i tak, aby nie dopuścić do zniszczenia lub uszkodzenia stanowiska. Według zaleceń ENSCONET-u, ideałem ze względu na reprezentatywność próbek w banku nasion, jest zbiór z 50 osobników. Liczba ta musi być jednak zmodyfikowana w oparciu o warunki lokalne - wielkość stanowiska, obecność osobników obradzających, stan zachowania stanowiska itp. Ogólne zalecenie mówi, aby dążyć do zbioru minimum 5000 nasion ze stanowiska poza przypadkami małych populacji, zwłaszcza gatunków bardzo zagrożonych. Nie należy jednak nigdy zebrać więcej niż 20% całkowitej liczby nasion z osobników dostępnych w dniu zbioru. Aby określić objętość nasion, w której mieści się liczba 5000 nasion, ENSCONET opracował specjalną tabelkę umożliwiającą dokonywanie takich przeliczeń. Zbiór powinien być dokonany losowo. Należy zapewnić jak najszerszy udział puli genowej populacji danego gatunku. Zaleca się unikanie zbierania materiału nasiennego tylko z osobników najobficiej obradzających, gdyż wpłynie to na zróżnicowanie genetyczne próby. Zbiór materiału nasiennego odbywa się różnymi technikami, zależnie od fizycznych właściwości samych nasion. Materiał nasenny należy zbierać do woreczków z dzianiny lub matowego papieru. Torebki dzianinowe powinny być obwiązane, a nie tylko przymknięte. Torebki papierowe powinny być złożone i spięte; należy sprawdzić szczelność szwów. Opakowania próbek materiału nasiennego znakuje się w sposób umożliwiający ich identyfikację. W każdym opakowaniu powinna być karteczka z identycznym jak na opakowaniu oznakowaniem. W celu wyeliminowania zbioru przedwczesnego zaleca się przeprowadzenie próby krojenia nasion, rozłupania owocni w celu stwierdzenia pełności nasion, ich dojrzałości. Z czynności tych powinna być sporządzona notatka, zdjęcia makro, które załącza się do dokumentacji. Zebrane próbki mogą być wstępnie oczyszczone w terenie w celu określenia ilości nasion i przygotowania do transportu, jednak większość procesu czyszczenia pozostawiona będzie do momentu przybycia do siedziby jednego z partnerów projektu wskazanego przez Zamawiającego. Podczas transportu i przed dotarciem do siedziby, nasiona muszą być przechowywane w przepuszczalnych pojemnikach, które umożliwią ich wysuszenie przez powietrze (torebki papierowe/dzianinowe umieszczone w większych torebkach dzianinowych, pudełkach kartonowych lub koszykach). Zebrany materiał nasenny należy dostarczyć (w miarę możliwości) w dniu zbioru lub następnego dnia roboczego. Jeżeli zbiór dokonywany jest w terenie, w dużej odległości od siedziby, Wykonawca zobowiązany jest do przechowywania materiału roślinnego w prowizorycznym składowaniu w sposób zapobiegający obniżeniu się żywotności materiału nasiennego. Zobowiązuje się Wykonawcę do niezwłocznego dostarczenia na jego koszt materiału nasiennego do siedziby jednego z partnerów projektu wskazanych przez Zamawiającego, nie później niż 10 dni od daty zbioru. Próbkę materiału nasiennego podczas transportu powinny być w sposób właściwy zapakowane, uniemożliwiając ich zmieszanie oraz zaparzenie. Zamawiający dopuszcza transportowanie materiału nasiennego pocztą kurierską.

Szczegółowe wytyczne do zbioru materiału nasiennego określone są w „Podręczniku zbioru nasion gatunków dziko rosnących opracowany przez ENSCONET.

([http://ensconet.maich.gr/PDF/Collecting\\_protocol\\_Polish.pdf](http://ensconet.maich.gr/PDF/Collecting_protocol_Polish.pdf))

Wykaz gatunków objętych niniejszym postępowaniem i ich lokalizacji stanowi załącznik nr 10 do SIWZ.

#### 5. Termin realizacji zamówienia:

- 1) Termin rozpoczęcia realizacji zamówienia – w ciągu tygodnia od dnia zawarcia umowy
- 2) Termin zakończenia realizacji zamówienia - 7 listopada 2014 roku



Projekt współfinansowany ze środków  
Narodowego Funduszu Ochrony Środowiska i Gospodarki Wodnej w Warszawie  
(Znak sprawy: ROBIA PN 7/07/13)

z uwzględnieniem indywidualnych terminów owocowania i zbioru materiału nasiennego gatunków dziko występujących roślin, objętych niniejszym postępowaniem.

## 6. Miejsce realizacji zamówienia:

Stanowiska zbioru wskazane w załączniku nr 10 do SIWZ oraz w siedzibach partnerów projektu (udział w spotkaniach w miarę potrzeb).

## Rozdział V. Warunki udziału w postępowaniu oraz opis sposobu dokonywania oceny spełniania tych warunków wraz z wykazem oświadczeń lub dokumentów, jakie mają dostarczyć Wykonawcy w celu potwierdzenia spełniania warunków udziału w postępowaniu:

1. O udzielenie zamówienia mogą ubiegać się Wykonawcy, którzy spełniają warunki określone w art. 22 ust. 1 Ustawy dotyczące:

1.1 posiadania uprawnień do wykonywania określonej działalności lub czynności, jeżeli przepisy prawa nakładają obowiązek ich posiadania - Zamawiający nie wyznacza szczegółowego warunku w tym zakresie.

1.2 posiadania wiedzy i doświadczenia umożliwiającego właściwe realizowanie przedmiotu zamówienia tj. Wykonawca musi wykazać, poprzez załączenie do oferty dokumentów potwierdzających, że wykonał a w przypadku świadczeń okresowych lub ciągłych również wykonuje, w okresie ostatnich trzech lat przed upływem terminu składania ofert, a jeśli okres prowadzenia działalności jest krótszy – w tym okresie, co najmniej 1 usługi o wartości nie mniejszej niż 8 000,00 zł brutto, lub 2 usług o łącznej wartości nie mniejszej niż 8 000,00 zł brutto, w zakresie:

- prowadzenia prac badawczych związanych z identyfikacją gatunków roślin dziko występujących,
- lub
- dokumentacją stanowisk roślin dziko występujących,
- lub
- zbiorem materiału nasiennego roślin dziko występujących,
- lub
- inwentaryzacją przyrodniczą stanowisk gatunków dziko występujących,
- lub
- udziałem w opracowywaniu operatów ochrony parków narodowych lub rezerwatów przyrody lub obszarów Natura 2000.

z zastrzeżeniem, iż przedmiotem ww. usługi musi być co najmniej 1 gatunek wymieniony w Czerwonej Liście Roślin i Grzybów Polski i/lub w Polskiej Czerwonej Księdze Roślin,

1.3 dysponowania odpowiednim potencjałem technicznym, tj. Wykonawca musi dysponować lub wykazać, że będzie dysponował minimum jedną przenośną lodówką zasilaną elektrycznie;

1.4 dysponowania osobami zdolnymi do wykonania zamówienia, tj. Wykonawca musi dysponować lub wykazać, że będzie dysponował, co najmniej jedną osobą wykazującą autorstwo/współautorstwo minimum jednej publikacji naukowej (za publikację uznaje się również opublikowany komunikat lub streszczenie wystąpienia na konferencji międzynarodowej lub ogólnokrajowej) z zakresu ochrony roślin *ex situ* lub *in situ* z zastrzeżeniem, iż przedmiotem ww. wystąpienia musi być co najmniej 1 gatunek wymieniony w Czerwonej Liście Roślin i Grzybów Polski i/lub w Polskiej Czerwonej Księdze Roślin,

1.5 sytuacji ekonomicznej i finansowej – Zamawiający nie wyznacza szczegółowego warunku w tym zakresie.



## 2. Opis sposobu dokonywania oceny spełniania warunków udziału w postępowaniu.

- 1) Ocena spełniania w/w warunków dokonana zostanie zgodnie z formułą „spełnia – nie spełnia”, w oparciu o informacje zawarte w dokumentach potwierdzających spełnianie warunków udziału w postępowaniu. Z treści załączonych dokumentów musi wynikać jednoznacznie, iż w/w warunki Wykonawca spełnił.
- 2) Zgodnie z postanowieniami art. 26 ust. 2b ustawy PZP Wykonawca może polegać na wiedzy i doświadczeniu, potencjale technicznym lub osobach zdolnych do wykonania zamówienia innych podmiotów, niezależnie od charakteru prawnego łączących go z nimi stosunków. Wykonawca w takiej sytuacji zobowiązany jest udowodnić Zamawiającemu, iż będzie dysponował zasobami niezbędnymi do realizacji zamówienia, w szczególności przedstawiając w tym celu pisemne zobowiązanie tych podmiotów do oddania mu do dyspozycji niezbędnych zasobów na okres korzystania z nich przy wykonaniu zamówienia.
- 3) Zamawiający wzywa Wykonawców, którzy w określonym terminie nie złożyli oświadczeń i dokumentów, na potwierdzenie spełnienia warunków udziału w postępowaniu oraz na potwierdzenie spełnienia przez oferowane usługi wymagań określonych przez niego lub którzy nie złożyli pełnomocnictw albo, którzy złożyli wymagane przez Zamawiającego oświadczenia i dokumenty na potwierdzenie spełniania warunków udziału w postępowaniu oraz na potwierdzenie spełnienia przez oferowane usługi wymagań określonych przez Zamawiającego, zawierające błędy, lub którzy złożyli wadliwe pełnomocnictwa, do ich złożenia w wyznaczonym terminie, chyba, że mimo ich złożenia oferta Wykonawcy podlega odrzuceniu lub konieczne byłoby unieważnienie postępowania.
- 4) Złożone na wezwanie Zamawiającego oświadczenia i dokumenty powinny potwierdzać spełnianie przez Wykonawcę warunków udziału w postępowaniu oraz spełnianie przez oferowane usługi, wymagań określonych przez Zamawiającego, nie później niż w dniu, w którym upłynął termin składania ofert

## 3. Potwierdzenie spełniania warunków udziału w postępowaniu

W celu potwierdzenia spełnienia warunków udziału w postępowaniu Wykonawca zobowiązany jest złożyć następujące dokumenty:

- 1) Oświadczenie, że Wykonawca spełnia warunki określone w art. 22 ust. 1 ustawy PZP, sporządzone wg wzoru stanowiącego załącznik nr 5 do SIWZ;
- 2) Wykaz wykonanych, a w przypadku świadczeń okresowych lub ciągłych również wykonywanych, usług w okresie ostatnich trzech lat przed upływem terminu składania ofert, a jeżeli okres prowadzenia jest krótszy – w tym okresie, wraz z podaniem ich wartości, przedmiotu, dat wykonania i podmiotów na rzecz, których prace te zostały wykonane, z załączeniem dowodów, czy zostały wykonane lub są wykonywane należycie - sporządzony wg wzoru stanowiącego załącznik nr 6 do SIWZ - „Wykaz usług”.

Dowodami, o których mowa powyżej są:

- a) poświadczenia, z tym że w odniesieniu do nadal wykonywanych usług okresowych lub ciągłych poświadczenie powinno być wydane nie wcześniej niż na 3 miesiące przed upływem terminu składania ofert,
- b) oświadczenia Wykonawcy, jeżeli z uzasadnionych przyczyn o obiektywnym charakterze nie jest w stanie uzyskać poświadczenia, o którym mowa w ppkt a).

Załączone dokumenty winny zawierać także wykaz gatunków, których dotyczyła wykonana lub wykonywana usługa.

W przypadku, gdy Zamawiający (Stowarzyszenie Rada Ogrodów Botanicznych i Arboretów w Polsce) jest podmiotem na rzecz, którego prace wskazane w Wykazie prac zostały wcześniej wykonane, Wykonawca nie ma obowiązku przedkładania dowodów.

Wykonawca, w miejsce poświadczeń, o których mowa w ppkt 2a), może przedłożyć dokumenty potwierdzające należyte wykonanie usług, określone w §1 ust. 1 pkt. 3 rozporządzenia Prezesa Rady Ministrów z dnia 19 lutego 2013 r. w sprawie rodzajów dokumentów, jakich może żądać zamawiający od wykonawcy oraz form, w jakich te dokumenty mogą być składane (Dz.U.2013.0.231).

- 3) Wykaz osób, które będą uczestniczyć w wykonywaniu zamówienia wraz z informacjami na temat ich kwalifikacji i doświadczenia niezbędnych do wykonania zamówienia, a także zakresu wykonywanych przez nie czynności oraz informacją o podstawie do dysponowania tymi osobami, sporządzony wg wzoru stanowiącego załącznik nr 7 do SIWZ – „Wykaz osób”;
- 4) Wykaz sprzętu dostępnego wykonawcy usługi w celu wykonania zamówienia wraz z informacją o podstawie dysponowania tymi zasobami, sporządzony wg wzoru stanowiącego załącznik nr 11 do SIWZ - „Wykaz sprzętu niezbędnego do wykonania zamówienia”;
- 5) Ewentualnie – dokumenty przy pomocy których Wykonawca udowodni Zamawiającemu, iż będzie dysponował zasobami niezbędnymi do realizacji zamówienia (w szczególności pisemne zobowiązanie tych podmiotów do oddania mu do dyspozycji niezbędnych zasobów na okres korzystania z nich przy wykonywaniu zamówienia), jeżeli zgodnie z postanowieniami art. 26 ust. 2b ustawy PZP, Wykonawca będzie polegać na wiedzy i doświadczeniu osób zdolnych do wykonania zamówienia innych podmiotów.

Dokumenty mogą być przedstawione w formie oryginałów albo kopii poświadczonych za zgodność z oryginałem przez upoważnion(ego)ych przedstawiciel(a)i Wykonawcy. W przypadku wykonawców wspólnie ubiegających się o udzielenie zamówienia oraz w przypadku innych podmiotów, na których wykonawca polega na zasadach określonych w art. 26 ust. 2b ustawy PZP, kopie dokumentów dotyczących odpowiednio wykonawcy lub tych podmiotów są poświadczane za zgodność z oryginałem odpowiednio przez wykonawcę lub te podmioty.

Zamawiający może żądać, w wyznaczonym przez siebie terminie wyjaśnień dotyczących przedstawionych przez Wykonawców dokumentów.

#### 4. Wykazanie, iż brak jest podstaw do wykluczenia

W celu wykazania braku podstaw do wykluczenia z postępowania o udzielenie zamówienia Wykonawcy w okolicznościach, o których mowa w art. 24 ust. 1 ustawy PZP, Wykonawca zobowiązany jest złożyć:

- 1) Oświadczenie o braku podstaw do wykluczenia sporządzone wg wzoru stanowiącego załącznik nr 3 do SIWZ;
- 2) Oświadczenie zawierające listę podmiotów należących do tej samej grupy kapitałowej albo informację o tym, że nie należy do grupy kapitałowej, zgodnie z art. 26 ust. 2d ustawy PZP wg wzoru stanowiącego załącznik nr 4 do SIWZ.

W postępowaniu mogą wziąć udział Wykonawcy, którzy spełniają warunek udziału dotyczący braku podstaw do wykluczenia z postępowania o udzielenie zamówienia publicznego w okolicznościach, o których mowa jest w artykule 24 ust. 2 pkt. 5 ustawy PZP.

#### 5. Zasady składania ofert przez podmioty występujące wspólnie.

- 1) Wykonawcy mogą wspólnie ubiegać się o udzielenie zamówienia.



- 2) Każdy z Wykonawców ubiegających się wspólnie o udzielenie zamówienia oddzielnie musi udokumentować, że nie podlega wykluczeniu na podstawie art. 24 ust. 2 pkt. 5 ustawy PZP, tj. złożyć oświadczenie zgodnie z załącznikiem nr 3 do SIWZ.
- 3) W odniesieniu do warunku posiadania niezbędnej wiedzy i doświadczenia, warunek zostanie uznany za spełniony, jeśli spełnia go jeden z Wykonawców wspólnie ubiegających się o udzielenie zamówienia;
- 4) W odniesieniu do warunku dysponowania potencjałem technicznym oraz osobami niezbędnymi do wykonania zamówienia oceniane będzie łączne jego spełnianie przez Wykonawców ubiegających się o udzielenie zamówienia.
- 5) Jeżeli Wykonawcy wspólnie ubiegają się o udzielenie zamówienia, ustanawiają pełnomocnika do reprezentowania ich w postępowaniu albo do prezentowania ich w postępowaniu i zawarciu umowy. Stosowne pełnomocnictwo w oryginale lub w postaci kopii poświadczonej notarialnie należy dołączyć do oferty. Pełnomocnictwo dla ustanowionego pełnomocnika, powinno:
  - a) Jednoznacznie określać postępowanie, do którego się odnosi;
  - b) Wskazywać pełnomocnika;
  - c) Wyliczać wszystkich Wykonawców, którzy wspólnie ubiegają się o zamówienie.

Każdy z Wykonawców ubiegających się wspólnie o zamówienie musi podpisać się na pełnomocnictwie, zgodnie z reprezentacją danego podmiotu.

- 6) W przypadku składania oferty przez podmioty występujące wspólnie, na mocy art. 141 Prawa zamówień publicznych wykonawcy ponoszą solidarną odpowiedzialność za wykonanie umowy w sprawie zamówienia publicznego.
- 7) Dokumenty składane indywidualnie przez każdego Wykonawcę muszą być podpisane przez osoby uprawnione do reprezentacji danego podmiotu. Oświadczenia, formularze, dokumenty sporządzone na załączonych do SIWZ wzorach, składa i podpisuje w imieniu wszystkich Wykonawców, Pełnomocnik lub wszyscy Wykonawcy składający ofertę wspólną.
- 8) Wykonawcy wspólnie ubiegający się o udzielenie zamówienia zobowiązani są do przedstawienia Zamawiającemu przed zawarciem umowy w sprawie zamówienia publicznego, w przypadku wyboru ich oferty, umowy regulującej ich współpracę.
- 9) Wszelka korespondencja pomiędzy Zamawiającym a Wykonawcami ubiegającymi się wspólnie o udzielenie zamówienia dokonywane będą wyłącznie z pełnomocnikiem (liderem);
- 10) Wypełniając formularz ofertowy, jak również inne dokumenty powołujące się na „Wykonawcę”; w miejscu np. „nazwa i adres Wykonawcy” należy wpisać nazwy wszystkich Wykonawców wspólnie ubiegających się o udzielenie zamówienia.

## 6. Składanie dokumentów przez podmioty mające swoją siedzibę poza terytorium Rzeczypospolitej Polskiej.

- 1) Wykonawca mający siedzibę lub miejsce zamieszkania poza terytorium Rzeczypospolitej Polskiej zamiast dokumentu, o którym mowa w ust. 5 pkt 2) SIWZ - składa dokument lub dokumenty wystawione w kraju, w którym ma siedzibę lub miejsce zamieszkania, potwierdzające, że nie dokonano jego likwidacji, ani nie ogłoszono upadłości – wystawiony nie wcześniej niż 6 miesięcy przed terminem składania ofert.

- 2) Jeżeli w miejscu zamieszkania osoby lub w kraju, w którym Wykonawca ma siedzibę lub miejsce zamieszkania, nie wydaje się dokumentu, o którym mowa w ust. 5 pkt 2) SIWZ, zastępuje je się dokumentem zawierającym oświadczenie, w którym określa się także osoby uprawnione do reprezentacji Wykonawcy, złożone przed właściwym organem sądowym, administracyjnym albo organem samorządu zawodowego lub gospodarczego odpowiednio kraju miejsca zamieszkania osoby lub kraju, w którym Wykonawca ma siedzibę lub miejsce zamieszkania, lub przed notariuszem.
  - 3) Dokumenty sporządzone w języku obcym są składane wraz z tłumaczeniem na język polski, poświadczonym przez Wykonawcę.
7. Jeżeli uprawnienie do reprezentacji osoby podpisującej ofertę nie wynika z załączonego dokumentu rejestrowego, do oferty należy dołączyć także pełnomocnictwo w oryginale lub kopii poświadczonej notarialnie

## Rozdział VI. Dodatkowe warunki realizacji zamówienia

1. Uzyskanie zgody właściwego organu administracyjnego na zbiór materiału nasiennego – po stronie Zamawiającego;
2. Wskazanie zarządcy terenu, na którym zlokalizowane jest dane stanowisko roślinne – po stronie Zamawiającego;
3. Uzyskanie zgody zarządcy terenu, na którym zlokalizowane jest dane stanowisko roślinne, na wstęp i zbiór materiału nasiennego zgodnie z uzyskanym zezwoleniem – po stronie Wykonawcy w porozumieniu z Zamawiającym;
4. Wykonawca zobowiązany jest do skompletowania niezbędnego w trakcie zbioru wyposażenia i dotarcia do stanowiska własnym transportem.

## Rozdział VII. Opis sposobu przygotowania oferty

1. Wykonawca przygotowuje i przedstawia ofertę zgodnie z opisem określonym w SIWZ.
2. Treść oferty musi odpowiadać treści SIWZ.
3. Ofertę należy złożyć, pod rygorem nieważności, w formie pisemnej.
4. Wykonawca ma prawo złożyć tylko jedną ofertę. Oferty Wykonawcy, który złoży więcej niż jedną ofertę, lub złoży ofertę(-y) zawierającą(-e) propozycje wariantowe, zostaną na podstawie art. 89 ust. 1 pkt. 1 ustawy PZP uznane za niezgodne z ustawą i odrzucone.
5. Zgodnie z art. 9 ust. 2 ustawy PZP, postępowanie o udzielenie zamówienia prowadzi się w języku polskim. Zamawiający nie wyraża zgody na złożenie oferty, oświadczeń i innych dokumentów w innym języku niż język polski, bez tłumaczenia na język polski w oryginale lub kopii poświadczonej za zgodność z oryginałem przez Wykonawcę.
6. Dopuszcza się używanie w oświadczeniach, ofercie oraz innych dokumentach określeń obcojęzycznych w zakresie określonym w art. 11 ustawy z dnia 7 października 1999 r. o języku polskim (Dz.U.2011.43.224).
7. Zaleca się, aby wszystkie strony oferty Wykonawcy wraz ze wszystkimi załącznikami, oświadczeniami były podpisane (w sposób pozwalający na zidentyfikowanie składającego podpis) przez Wykonawcę lub osobę/osoby upoważnioną/upoważnione do występowania w imieniu Wykonawcy lub przez inną upoważnioną osobę przez Wykonawcę. W przypadku, gdy z dokumentów załączonych do oferty nie będzie wynikać, iż osoba podpisująca dokumenty jest upoważniona do występowania w imieniu Wykonawcy, Wykonawca dołączy do oferty dokument potwierdzający uprawnienie do jego reprezentowania. W przypadku, gdy Wykonawcę reprezentuje pełnomocnik, do oferty musi być załączone pełnomocnictwo/upoważnienie w formie oryginału lub kopii potwierdzonej za zgodność z oryginałem przez notariusza. Gdy



- pełnomocnictwo/ upoważnienie sporządzone jest w języku obcym jego tłumaczenie na język polski musi być sporządzone przez tłumacza przysięgłego. Z pełnomocnictwa/upoważnienia powinien wynikać zakres czynności, do których jest umocowany pełnomocnik.
8. Wszystkie dokumenty winny być złożone w formie oryginału lub kopii poświadczonej za zgodność z oryginałem przez Wykonawcę z wyłączeniem pełnomocnictwa. Zgodnie z § 7 ust. 3 Rozporządzenia Prezesa Rady Ministrów z dnia 19 lutego 2013 r. w sprawie rodzajów dokumentów, jakich może żądać Zamawiający od Wykonawcy oraz form, w jakich te dokumenty mogą być składane (Dz.U.2013.0.231). Zamawiający żądać będzie przedstawienia oryginałów dokumentów w przypadku, gdy przedstawiona kserokopia będzie nieczytelna lub będzie budzić wątpliwości co do jej prawdziwości.
  9. Zaleca się, aby wszystkie poprawki lub zmiany w tekście oferty zostały parafowane zgodnie z zasadami reprezentacji.
  10. Zamawiający zaleca, by oferta była połączona w jedną całość, w sposób uniemożliwiający wypadnięcie kolejno ponumerowanych stron. Ponadto Zamawiający zaleca numerację stron zgodną z formatem numeracji: „str. 1/x”
  11. Zaleca się sporządzenie oferty na formularzu „Oferta Wykonawcy”, którego wzór stanowi załącznik nr 2 do SIWZ lub na dowolnym formularzu pod warunkiem zawarcia wszystkich informacji i oświadczeń określonych w załączniku nr 2 do SIWZ.
  12. Wykonawca musi umieścić ofertę wraz ze wszystkimi załącznikami w prawidłowym, zamkniętym opakowaniu, w sposób gwarantujący zachowanie w poufności jej treści oraz zabezpieczający jej nienaruszalność do terminu otwarcia ofert.
  13. Zaleca się, aby opakowanie posiadało:
    - a) nazwę i adres Wykonawcy,
    - b) nazwę i adres Zamawiającego

**Stowarzyszenie „Rada Ogrodów Botanicznych i Arboretów w Polsce”**  
**ul. Sosnowa 5, 43-190 Mikołów.**

    - c) oznaczenie:

**„Świadczenie usługi zbioru materiału nasiennego roślin zagrożonych i chronionych z 15 stanowisk na obszarze województw: dolnośląskiego, pomorskiego, zachodniopomorskiego, w ramach projektu „Ocena stanu populacji oraz ochrona *ex situ* wybranych dziko rosnących gatunków roślin rzadkich i zagrożonych na terenie Polski”**  
**Znak sprawy: ROBIA PN/7/07/13**

**„NIE OTWIERAĆ PRZED DNIEM 8 SIERPNI 2013 R. GODZ. 12:15”**

Wykonawca składając ofertę za pośrednictwem poczty kurierskiej zobowiązany jest do dopilnowania, aby opakowanie firmowe poczty kurierskiej, w którym umieszczona będzie oferta było oznaczone co najmniej słowem „OFERTA” oraz numerem referencyjnym postępowania ROBIA PN/7/07/13.

14. Poprzez prawidłowe opakowanie oferty, w tym także zamknięcie, należy rozumieć taki sposób zabezpieczenia treści oferty, który uniemożliwia osobom postronnym, czyli jakiegokolwiek osobie, zapoznanie się przed upływem terminu otwarcia ofert - zgodnie z art. 86 ust. 1 i 2 PZP z jakimkolwiek elementem treści oświadczeń złożonych przez Wykonawcę.
15. Zamawiający nie ponosi odpowiedzialności za przypadkowe otwarcie koperty przed terminem jeżeli została ona niewłaściwie oznakowana. Konsekwencje związane z niewłaściwym oznakowaniem koperty będzie ponosił Wykonawca.
16. Wykonawca może przed upływem terminu składania ofert zmienić ofertę. Wykonawca może wprowadzić zmiany, poprawki, modyfikacje i uzupełnienia do złożonej oferty przed upływem terminu składania ofert. Powiadomienie o wprowadzeniu zmian przez Wykonawcę musi być złożone według takich samych wymagań jak składana oferta, ze stosownym dopiskiem na

opakowaniu np. „ZMIANA OFERTY”. Koperty oznaczone dopiskiem „ZMIANA OFERTY” zostaną otwarte przy otwieraniu oferty i zostaną dołączone do oferty.

17. Wykonawca może przed upływem terminu składania ofert wycofać złożoną ofertę lub wycofać się z postępowania o zamówienie publiczne poprzez złożenie stosownego pisemnego powiadomienia (oświadczenia) z napisem na kopercie np. „WYCOFANIE OFERTY”.

## **Rozdział VIII. Informacje o sposobie porozumiewania się Zamawiającego z Wykonawcami oraz przekazywania oświadczeń lub dokumentów, a także wskazanie osób uprawnionych do porozumiewania się z Wykonawcami**

1. Zgodnie z art. 27 ust. 1 ustawy PZP, w postępowaniach o udzielenie zamówienia wszelkie oświadczenia, wnioski, zawiadomienia oraz informacje Zamawiający i Wykonawcy przekazują, zgodnie z wyborem Zamawiającego **drogą poczty elektronicznej w formie zeskanowanego i podpisanego dokumentu na adres radaogrodow@gmail.com** (informacje/zawiadomienia nie wymagające bezpiecznego podpisu elektronicznego weryfikowanego za pomocą kwalifikowanego certyfikatu). W przypadku innych dokumentów dopuszcza się wyłącznie formę pisemną.
2. Jeżeli Zamawiający przekazuje oświadczenia, wnioski, zawiadomienia oraz informacje pocztą elektroniczną zobowiązany jest dostarczyć je również w formie pisemnej.
3. Jeżeli Zamawiający lub Wykonawca przekazuje oświadczenia, wnioski, zawiadomienia oraz informacje pocztą elektroniczną, każda ze Stron na żądanie drugiej niezwłocznie potwierdza fakt ich otrzymania. W przypadku braku potwierdzenia otrzymania dokumentu uznaje się, że datą przekazania jest data odbioru dokumentu na koncie poczty elektronicznej jednej ze stron.
3. Oświadczenia, wnioski, zawiadomienia oraz informacje przekazywane za pomocą poczty elektronicznej lub pocztowej uważa się za złożone w terminie, jeżeli ich treść dotarła do Zamawiającego przed upływem terminu.
4. We wszelkiej korespondencji dotyczącej niniejszego postępowania zaleca się wskazywać znak sprawy postępowania nadany przez Zamawiającego lub nazwę zamówienia nadaną przez Zamawiającego.
5. Ze strony Zamawiającego osobą uprawnioną do kontaktowania się z Wykonawcami jest Damian Matynia (radaogrodow@gmail.com)
6. Zamawiający informuje, że nie przewiduje zwoływania zebrania Wykonawców.

## **Rozdział IX. Termin związania ofertą**

1. Termin związania ofertą wynosi **30 dni**.
2. Bieg terminu związania ofertą rozpoczyna się wraz z upływem terminu składania ofert.
3. Przedłużenie terminu związania ofertą zgodnie z art. 85 ust. 2 Ustawy.

## **Rozdział X. Tryb udzielania wyjaśnień**

Wykonawca może zwrócić się do Zamawiającego z wnioskiem o wyjaśnienie treści SIWZ.

1. Zamawiający niezwłocznie udzieli odpowiedzi na wszelkie zapytania związane z prowadzonym postępowaniem nie później jednak, niż na 2 dni przed terminem składania ofert pod warunkiem, że wniosek o wyjaśnienie treści SIWZ wpłynął do Zamawiającego nie później niż do końca dnia, w którym upływa połowa wyznaczonego terminu składania ofert.
2. Jeżeli wniosek o wyjaśnienie treści SIWZ wpłynął po terminie, o którym mowa powyżej lub dotyczy udzielonych wyjaśnień, Zamawiający może udzielić wyjaśnień lub pozostawić wniosek bez rozpoznania.
3. Treść wyjaśnienia zostanie przekazana jednocześnie wszystkim Wykonawcom, którym przekazano SIWZ bez wskazania źródła zapytania oraz zamieszczona na stronie internetowej.

4. Wykonawcy, którzy pobrali SIWZ ze strony internetowej Zamawiającego, powinni na bieżąco monitorować informacje, oświadczenia i dokumenty zamieszczane przez Zamawiającego na jego stronie internetowej, w celu sprawdzenia czy w niniejszym postępowaniu nie pojawiły się nowe okoliczności zmieniające jego przebieg lub mające istotny wpływ na to postępowanie.
5. Pytania należy kierować na adres wskazany w Rozdz. II SIWZ zgodnie z formą określoną w Rozdz. VIII pkt. 1 SIWZ.
6. W przypadku rozbieżności pomiędzy treścią SIWZ a treścią udzielonych wyjaśnień, jako obowiązujące należy przyjąć treść pisma zawierającego późniejsze oświadczenia Zamawiającego.

## Rozdział XI. Miejsce oraz termin składania i otwarcia ofert

1. Ofertę, oznaczoną jak w Rozdziale VII pkt 13 lit. c) SIWZ, w zamkniętej kopercie należy złożyć (przesłać, przekazać) do siedziby Zamawiającego w Mikołowie, ul. Sosnowa 5 na Sekretariat Rady Ogrodów Botanicznych i Arboretów w Polsce **do dnia 8 sierpnia 2013 r. do godz. 12:00**, przy czym decyduje data dostarczenia do siedziby Zamawiającego, a nie data stempla pocztowego.
2. Oferta złożona po ww. terminie zostanie zwrócona Wykonawcy zgodnie z postanowieniami art. 84 ust. 2 ustawy PZP.
3. Publiczne otwarcie ofert nastąpi **w dniu 8 sierpnia 2013 r. o godz. 12:15** w siedzibie Zamawiającego w Mikołowie, ul. Sosnowa 5 w sali nr 2 (sala turkusowa). Otwarcie ofert jest jawne.
4. W trakcie jawnej sesji otwarcia ofert, Zamawiający poda do wiadomości zebranych:
  - a) nazwy i adresy Wykonawców, którzy złożyli oferty,
  - b) ceny ofert brutto w PLN.
5. W przypadku nieobecności Wykonawcy na otwarciu ofert, Zamawiający prześle Wykonawcy protokół z sesji otwarcia ofert, na jego pisemny wniosek.

## Rozdział XII. Badanie ofert

1. W toku dokonywania czynności związanych z badaniem i oceną ofert Zamawiający może żądać udzielenia przez Wykonawców wyjaśnień dotyczących treści złożonych przez nich ofert – zgodnie z art. 87 ust. 1 ustawy PZP.
2. Zamawiający poprawi w ofercie:
  - a) oczywiste omyłki pisarskie w tym m.in.: jeżeli cenę oferty podano rozbieżnie słownie i liczbą, przyjmuje się, że prawidłowo podano ten zapis, który odpowiada dokonaniu obliczenia ceny,
  - b) oczywiste omyłki rachunkowe, z uwzględnieniem konsekwencji rachunkowych dokonanych poprawek,
  - c) inne omyłki polegające na niezgodności oferty z SIWZ, niepowodujące istotnych zmian w treści oferty,  
- niezwłocznie zawiadamiając o tym Wykonawcę, którego oferta została poprawiona.
3. Zamawiający może wezwać Wykonawcę do złożenia w wyznaczonym terminie wyjaśnień dotyczących kalkulacji cen, w celu ustalenia czy oferta nie zawiera rażąco niskiej ceny.
4. Zamawiający wykluczy Wykonawcę z postępowania o ile zajdą wobec tego Wykonawcy okoliczności wskazane w art. 24 ustawy PZP.
5. Zamawiający odrzuci ofertę w przypadku zaistnienia wobec niej którejkolwiek z przesłanek określonych w art. 89 ustawy PZP.

## Rozdział XIII. Opis kryteriów oceny ofert oraz sposobu wyliczenia ceny

1. Cena powinna obejmować wszystkie koszty towarzyszące wykonaniu zamówienia, którego przedmiot został określony w niniejszej SIWZ oraz warunki dodatkowe i ewentualne ryzyko



wynikające z okoliczności, których nie można było przewidzieć w chwili zawierania umowy. Cena musi zawierać wszystkie elementy cenotwórcze realizacji zamówienia, wszystkie koszty Wykonawcy realizacji zamówienia w szczególności: wynagrodzenie pracowników, narzuty, podatki, opłaty, zysk Wykonawcy oraz ewentualne pozostałe elementy, w tym podatek VAT

2. Cena oferty uwzględniająca stawkę podatku VAT, musi być podana w PLN cyfrowo i słownie z dokładnością do dwóch miejsc po przecinku (groszy). Rozliczenia między Zamawiającym a Wykonawcą prowadzone będą w PLN. Zamawiający nie dopuszcza rozliczenia w walutach obcych.
3. **Cena nie ulega zmianie przez okres ważności oferty (związania); cena oferty nie podlega negocjacom i waloryzacji z zastrzeżeniem ppkt. a).**
  - a) Jeżeli w okresie obowiązywania umowy nastąpi zmiana stawki podatku od towarów i usług (VAT), od chwili zmiany podatek w nowej stawce będzie doliczany do dotychczasowej ceny netto, bez konieczności zmiany umowy.
4. **Zamawiający wymaga, aby Wykonawca zdobył wszelkie informacje, które są niezbędne do przygotowania i obliczenia ceny oferty**
5. Jeżeli zostanie złożona oferta, której wybór prowadziłby do powstania obowiązku podatkowego Zamawiającego zgodnie z przepisami o podatku od towarów i usług w zakresie dotyczącym wewnątrzspółnotowego nabycia towarów, Zamawiający w celu oceny takiej oferty doliczy do przedstawionej w niej ceny podatek od towarów i usług, który miałby obowiązek zapłacić zgodnie z obowiązującymi przepisami.
6. W odniesieniu do ofert nie podlegających odrzuceniu Komisja dokona ich oceny na podstawie kryteriów:

Opis kryteriów oceny	Znaczenie
Cena oferty brutto (w PLN)	100 %

7. Zamawiający udzieli zamówienia Wykonawcy, którego oferta odpowiadać będzie wszystkim wymaganiom określonym w niniejszej specyfikacji i zostanie oceniona, jako najkorzystniejsza w oparciu o podane kryterium wyboru, czyli otrzyma najwyższą ilość punktów wyliczoną wg poniższego wzoru:

$$W_o = \frac{\text{najniższa cena oferty spośród zakwalifikowanych ofert}}{\text{cena badanej oferty}} \times 100$$

**W<sub>o</sub> - wartość kryterium ceny obliczana będzie w punktach.**

8. W przypadku braku możliwości dokonania wyboru oferty najkorzystniejszej ze względu na to, że zostały złożone oferty o takiej samej cenie, Zamawiający wezwie (na mocy art. 91 ust. 5 ustawy PZP) wezwie Wykonawców, którzy złożyli te oferty, do złożenia w terminie określonym przez Zamawiającego ofert dodatkowych, spełniających wymagania określone w art. 91 ust. 6 Ustawy. W przypadku, kiedy Wykonawca nie złoży oferty dodatkowej przyjmuje się, że podtrzymuje on cenę w złożonej ofercie.

## **Rozdział XIV. Informacje o formalnościach, jakie powinny zostać dopełnione po wyborze oferty w celu zawarcia umowy w sprawie zamówienia publicznego**

1. Zamawiający, niezwłocznie po dokonaniu wyboru najkorzystniejszej oferty, jednocześnie powiadomi o wynikach postępowania wszystkich Wykonawców, którzy złożyli oferty, informując o:





- 1) Wyborze najkorzystniejszej oferty podając nazwę (firmę), albo imię i nazwisko, siedzibę albo adres zamieszkania i adres Wykonawcy, którego ofertę wybrano, uzasadnienie jej wyboru oraz nazwy (firmy), albo imiona i nazwiska, siedziby albo miejsca zamieszkania i adresy Wykonawców, którzy złożyli oferty, a także punktację przyznaną ofertom w każdym kryterium oceny ofert i łączną punktację;
  - 2) Wykonawcach, których oferty zostały odrzucone, podając uzasadnienie faktyczne i prawne;
  - 3) Wykonawcach, którzy zostali wykluczeni z postępowania, podając uzasadnienie faktyczne i prawne;
  - 4) Terminie, określonym zgodnie z art. 94 ust. 1 lub 2, po którego upływie umowa w sprawie zamówienia publicznego może być zawarta.
2. Niezwłocznie po wyborze najkorzystniejszej oferty Zamawiający zamieści informacje wyszczególnione wyżej w pkt. 1 ppkt 1) na stronie internetowej oraz w miejscu publicznie dostępnym w swojej siedzibie.
  3. Umowa zostanie zawarta w formie pisemnej przy zachowaniu terminów określonych w art. 94 ust. 1 i 2 PZP. Zamawiający powiadomi wybranego Wykonawcę o miejscu i terminie podpisania umowy.
  4. W przypadku, gdy okaże się, że Wykonawca, którego oferta została wybrana uchyla się od zawarcia umowy na warunkach wynikających ze SIWZ, Zamawiający wybierze tę spośród pozostałych ofert, która uzyskała najwyższą ocenę, bez przeprowadzania ich ponownego badania i oceny, chyba, że zachodzą przesłanki unieważnienia postępowania, o których mowa w art. 93 ust. 1 ustawy PZP.
  5. O unieważnieniu postępowania o udzielenie zamówienia Zamawiający zawiadomi równocześnie wszystkich Wykonawców, którzy:
    - 1) Ubiegali się o udzielenie zamówienia – w przypadku unieważnienia postępowania przed upływem terminu składania ofert;
    - 2) Złożyli oferty – w przypadku unieważnienia postępowania po upływie terminu składania ofert, podając uzasadnienie faktyczne i prawne.
  6. W przypadku unieważnienia postępowania o udzielenie zamówienia, **Zamawiający na wniosek Wykonawcy, który ubiegał się o udzielenie zamówienia, zawiadomi o wszczęciu kolejnego postępowania, które dotyczy tego samego przedmiotu zamówienia lub obejmuje ten sam przedmiot zamówienia.**
  7. Umowę może podpisać w imieniu Wykonawcy osoba (osoby) upoważniona (upoważnione) do reprezentowania Wykonawcy wymieniona (wymienione) w aktualnym odpisie z właściwego rejestru albo w aktualnym zaświadczeniu o wpisie do ewidencji działalności gospodarczej lub pełnomocnik, który przedstawi stosowne pełnomocnictwo wraz z ofertą lub przed zawarciem umowy od osoby (osób) wymienionej (wymienionych) w powyższym dokumencie - oryginał dokumentu lub kopia (odpis) poświadczona(-y) notarialnie.
  8. W przypadku wyboru najkorzystniejszej oferty Wykonawców wspólnie ubiegających się o udzielenie zamówienia, Zamawiający żąda przed zawarciem umowy w sprawie zamówienia publicznego przedstawienia umowy regulującej współpracę tych wykonawców - oryginał dokumentu lub kopia (odpis) poświadczona( y) notarialnie.

## **Rozdział XV. Istotne dla stron postanowienia, które zostaną wprowadzone do treści zawieranej umowy w sprawie zamówienia publicznego, ogólne warunki umowy albo wzór umowy, jeżeli Zamawiający wymaga od Wykonawcy, aby zawarł z nim umowę w sprawie zamówienia publicznego na takich warunkach**



Zamawiający wymaga od Wykonawcy, aby zawarł z nim umowę w sprawie zamówienia publicznego na warunkach określonych we Wzorze Umowy, stanowiącym załącznik nr 1 do SIWZ.

## **Rozdział XVI. Pouczenie o środkach ochrony prawnej przysługujących Wykonawcy w toku postępowania o udzielenie zamówienia**

Wykonawcy, a także innemu podmiotowi, jeżeli ma lub miał interes w uzyskaniu zamówienia oraz poniósł lub może ponieść szkodę w wyniku naruszenia przez Zamawiającego przepisów ustawy PZP – przysługują środki ochrony prawnej zgodnie z działem VI ustawy PZP.

## **Rozdział XVII. Pozostałe istotne warunki zamówienia**

1. Zamawiający nie przewiduje zawarcia umowy ramowej.
2. Zamawiający nie przewiduje udzielenia zamówień uzupełniających.
3. Zamawiający nie dopuszcza składania ofert wariantowych.
4. Podwykonawcy:
  - 1) Zamawiający nie ogranicza zakresu przedmiotu zamówienia, który nie może być powierzony podwykonawcom.
  - 2) Zakres zamówienia planowany do powierzenia podwykonawcom musi być wskazany w formularzu oferty, którego wzór stanowi Załącznik nr 2 do SIWZ. Brak informacji w formularzu oferty w sprawie zakresu zamówienia powierzanego podwykonawcom będzie traktowany, jako deklaracja samodzielnej realizacji zamówienia przez Wykonawcę.
  - 3) Zawarcie przez Wykonawcę, któremu zostanie udzielone zamówienie umowy z podwykonawcą będzie wymagało uzyskania uprzedniej zgody Zamawiającego
5. Zamawiający nie przewiduje wyboru najkorzystniejszej oferty z zastosowaniem aukcji elektronicznej.
6. Zamawiający nie przewiduje zwrotu kosztów udziału w postępowaniu.
7. Zamawiający informuje, że wszelkie koszty związane z przygotowaniem i złożeniem oferty ponosi Wykonawca.
8. Zamawiający nie przewiduje wniesienia wadium.
9. Zamawiający nie przewiduje wniesienia zabezpieczenia należytego wykonania umowy.

## **Rozdział XVIII. Spis załączników do SIWZ**

1. Załącznik Nr 1 do SIWZ – Umowa (wzór);
2. Załącznik Nr 2 do SIWZ – Formularz Ofertowy Wykonawcy (wzór);
3. Załącznik Nr 3 do SIWZ – Oświadczenie o braku podstaw do wykluczenia (formularz oświadczenia);
4. Załącznik Nr 4 do SIWZ – Oświadczenie dotyczące przynależności do grupy kapitałowej (formularz oświadczenia);
5. Załącznik Nr 5 do SIWZ – Oświadczenie wykonawcy o spełnianiu warunków udziału w postępowaniu (wzór);
6. Załącznik Nr 6 do SIWZ – Wykaz prac (wzór);
7. Załącznik Nr 7 do SIWZ – Wykaz osób, które będą uczestniczyć w wykonywaniu zamówienia (wzór);
8. Załącznik Nr 8 do SIWZ – Opis przedsięwzięcia;
9. Załącznik nr 9 do SIWZ – Sprawozdanie (wzór);
10. Załącznik nr 10 do SIWZ – Lista stanowisk i gatunków objętych postępowaniem;
11. Załącznik nr 11 do SIWZ – Wykaz sprzętu niezbędnego do wykonania zamówienia;

## Załącznik Nr 1 do SIWZ

### Wzór

### U M O W A Nr .....

zawarta w dniu ..... 2013 roku w Mikołowie pomiędzy Radą Ogrodów Botanicznych i Arboretów w Polsce z siedzibą w Mikołowie przy ul. Sosnowej 5, reprezentowaną przez:

1. ....
2. ....

Zwanym dalej Zamawiającym

a wyłonionym Wykonawcą

.....  
.....

Reprezentowanym przez:

1. ....  
zwanego dalej Wykonawcą.

w wyniku przeprowadzonego postępowania o udzielenie zamówienia publicznego w trybie przetargu nieograniczonego zgodnie z art. 10 ust. 1 ustawy z dnia 29 stycznia 2004 r. Prawo Zamówień Publicznych (*Dz.U.2010.113.759*), zwanej dalej „ustawą”,

o następującej treści:

### § 1

#### Przedmiot umowy

1. **Przedmiotem zamówienia jest świadczenie usługi zbioru materiału nasiennego roślin zagrożonych i chronionych z 15 stanowisk na obszarze województw: dolnośląskiego, pomorskiego, zachodniopomorskiego, w ramach projektu „Ocena stanu populacji oraz ochrona *ex situ* wybranych dziko rosnących gatunków roślin rzadkich i zagrożonych na terenie Polski”**
2. **Wykonawca umowy jest zobowiązany do realizacji zadania zgodnie z umową o dofinansowanie nr ..... podpisaną przez ..... w dniu .....**



## § 2

### Obowiązki Zamawiającego

W ramach prac związanych z realizacją przedmiotu niniejszej umowy Zamawiający zobowiązuje się do zapewnienia Wykonawcy uzyskanych przez ROBiA zgód z RDOŚ-ów lub GDOŚ na zbiór nasion i gleby ze stanowisk wymienionych w załączniku nr 10 do SIWZ.

## § 3

### Obowiązki Wykonawcy

1. W ramach przedmiotu zamówienia Wykonawca zobowiązany będzie do:

- 1) Odpowiedniego zaplanowania prac organizacyjnych związanych z wykonaniem przedmiotu zamówienia, z uwzględnieniem indywidualnych terminów owocowania gatunków na określonym stanowisku;
- 2) Sprawdzenia kompletności dokumentacji dotyczącej zgody i licencji niezbędnych do podjęcia zbioru i w razie jego braku wnioskowania do ROBiA o ich uzupełnienie.
- 3) Monitorowania stanowisk tak, by zbiór nastąpił w najkorzystniejszym dla gatunku terminie - wyprawa przedzbiorowa, skorzystanie z informacji lokalnych botaników lub inny sposób warunkujący prawidłowe określenie optymalnego terminu zbioru;
- 4) Współpracy z Koordynatorem merytorycznym przy sporządzaniu sezonowych planów wyjazdowych dla osiągnięcia założonych wskaźników projektu „FlorNatur ROBiA” dotyczących stanowisk i gatunków objętych projektem.
- 5) Powiadomienia Koordynatora merytorycznego o planowanym terminie zbioru, w celu umożliwienia nadzoru nad zbiorem (minimum cztery dni przed planowanym wyjazdem);
- 6) Dotarcia do stanowiska własnym transportem (na własny koszt),
- 7) Sporządzenia dokumentacji stanowiska - terenowej inwentaryzacji, która obejmuje:
  - a) charakterystykę siedliska; miejsce występowania, ogólny opis fitocenozy, w której występuje badany gatunek rośliny, fizjograficzny opis stanowiska (rzeźba terenu) i wysokość nad poziomem morza. Wykonawca zobowiązany jest również do pomiaru lokalizacji stanowiska przy pomocy GPS-u zgodnie z podaną poniżej formą zapisu:  
N  $^{\circ}$   $'$   $''$ ; E  $^{\circ}$   $'$   $''$ ;
  - b) opis populacji: liczebność populacji, kondycja osobników i kwitnienie.
  - c) stanowiska o powierzchni poniżej jednego ara uznane będą za punktowe (należy je podać jako punkt – współrzędne GPS), większe natomiast za powierzchniowe (powierzchnię należy podać w m<sup>2</sup>, wraz ze współrzędnymi punktu znajdującego się centralnie w wyznaczonej powierzchni). Liczebność gatunków będzie określana w sposób dostosowany do ich specyfiki. W przypadku, kiedy nie będzie można określić liczby osobników w sensie genetycznym, będą liczone np. kępy, pędy kwiatostanowe lub będzie miało miejsce określanie powierzchni skupień;
  - d) analizę zagrożeń populacji wykonanej na poszczególnych stanowiskach z uwzględnieniem oceny wpływu niekorzystnych czynników siedliskowych oraz oddziaływań międzypopulacyjnych, takich jak konkurencja ze strony innych komponentów fitocenzoz oraz innych czynników biotycznych i abiotycznych;
  - e) sporządzenie dokumentacji fotograficznej stanowiska i badanych roślin, pojedynczych okazów (jest to zamiennik wobec tradycyjnego zbioru okazu zielnikowego, aby nie narażać stanowiska i osobników na zniszczenie).
- 8) Zbioru materiału nasiennego (zgodnie z uwagami zawartymi w pozwoleniu na zbiór i



przyjętymi w metodyce projektu FlorNatur ROBIA, tj. „Podręcznika zbioru nasion gatunków dziko rosnących opracowanego przez ENSCONET” dostępnego pod adresem [http://ensconet.maich.gr/PDF/Collecting\\_protocol\\_Polish.pdf](http://ensconet.maich.gr/PDF/Collecting_protocol_Polish.pdf)) oraz próbek gleby (zgodnie z wytycznymi, które zostały zawarte w ppkt. 15).

- 9) Do próbki zebranego materiału nasiennego Wykonawca zobowiązany jest również dołączyć:
- paszport populacji (formularz danych opisujących populację) – zgodnie z załącznikiem do „Podręcznika zbioru nasion gatunków dziko rosnących opracowanego przez ENSCONET”;
  - zdjęcie fitosocjologiczne stanowiska - obejmujące płat z występującym gatunkiem, którego nasiona podlegają zbiorowi;
  - mapę terenu (np. wydruk z google maps, geoportal) z naniesionym stanowiskiem i współrzędnymi geograficznymi oraz miejscami poboru gleby wraz ze szkicem rozmieszczenia osobników/populacji na stanowisku;
  - dokumentację fotograficzną stanowiska, badanej populacji i pojedynczych okazów.
  - szczegółowe sprawozdanie z dokonanego zbioru z każdego stanowiska dla Zamawiającego bezpośrednio po zbiorze (zgodnie z załącznikiem nr 9 do SIWZ)

Wymienione powyżej materiały Wykonawca zobowiązany będzie dostarczyć w taki sposób, by informacje dotyczące jednego stanowiska były umieszczone w jednej teczce bądź były spięte w sposób trwały aby uniemożliwić ich pomieszenie.

- 10) W przypadku braku owocowania osobników danego gatunku na określonym stanowisku Wykonawca jest zobowiązany udokumentować podjęcie próby zbioru materiału nasiennego, stwierdzającej:

- dotarcie do stanowiska w terminie owocowania
- brak owocowania

W tym celu musi być sporządzona dokumentacja fotograficzna stanowiska i pojedynczych okazów roślin. Wykonawca zobowiązany jest do podania ewentualnych przyczyn zaistnienia takiego stanu rzeczy, np. panujące warunki klimatyczne, inne czynniki biotyczne i abiotyczne stwierdzone podczas oględzin stanowiska. Do ustalenia pobytu w konkretnym dniu na danym stanowisku o określonym położeniu geograficznym, mogą być zastosowane również techniki elektroniczne, tj. GPS, aparat cyfrowy lub inne.

Powinien być ponadto dostarczony spis wykonanych w danym dniu przez Wykonawcę czynności, związanych z inwentaryzacją stanowiska i zbiorem materiału nasiennego (lub jego brakiem). Wykonawca jest zobowiązany również do sporządzenia pełnej dokumentacji takiego stanowiska – terenowej inwentaryzacji populacji. Sporządzoną dokumentację Wykonawca zobowiązany jest dostarczyć do siedziby Zamawiającego.

- 11) W przypadku stwierdzenia braku występowania stanowiska podanego gatunku rośliny, którego lokalizację ogólną podał Zamawiający na podstawie danych literaturowych, Wykonawca zobowiązuje się do:

- przeprowadzenia lustracji terenu w obszarze gminy, a w przypadkach posiadanej wiedzy o innej lokalizacji populacji gatunku również powiatu lub województwa,
- wywiadu środowiskowego lub dotarcia do źródła informacji literaturowej,
- zweryfikowania lokalizacji stanowiska, podanej przez Zamawiającego w pierwszym roku realizacji zbioru.

Dane o próbie weryfikacji stanowiska powinno zawierać sprawozdanie dostarczone do siedziby Zamawiającego. Zamawiający powinien być niezwłocznie poinformowany o trudnościach ze zlokalizowaniem stanowiska. W sytuacji, gdy po przeprowadzonej przez Wykonawcę weryfikacji lokalizacji stanowiska okaże się, iż w pobliżu znajduje się inne stanowisko tego gatunku, Wykonawca dokona zbioru zastępczego, jedynie po wcześniejszym porozumieniu z koordynatorem merytorycznym. Zbiór będzie mógł być wykonany po sprawdzeniu, czy na tym terenie obowiązują wcześniej uzyskane na zbiór pozwolenia. Nowe stanowisko będzie obowiązywać w następnym roku zbioru. W przypadku stwierdzenia

- występowania na danym stanowisku kilku odrębnych populacji (może to wynikać ze względu na dużą izolację populacji, np. stanowiska położone w różnych kotłach polodowcowych lub ograniczone od siebie innymi biotycznymi elementami, lub wynikać ze zbyt ogólnego określenia stanowiska przez Zamawiającego (podana nazwa geograficzna większego terenu) można za zgodą Zamawiającego podzielić podane stanowisko na kilka. Zbiór w następnym roku będzie dokonywany według stanowisk określonych po szczegółowej inwentaryzacji i weryfikacji. W sytuacjach stwierdzenia kilku populacji na danym stanowisku do zbioru wyznacza się populacje najliczniejsze, aby zminimalizować negatywny skutek poboru nasion.
- 12) Opracowania sprawozdań ze zbiorów z podaniem wszystkich istotnych informacji dotyczących wykonanych czynności w ramach zrealizowanego zadania, w tym:
    - a) szczegółowych sprawozdań ze zbioru z każdego stanowiska z podaniem wszystkich istotnych informacji dotyczących wykonanych w ramach zrealizowanego zadania, czynności (zgodnie z załącznikiem nr 9 do SIWZ) - w terminie dwóch tygodni od zbioru;
    - b) ogólnych rocznych sprawozdań ze zbiorów - w każdym roku zbiorów w terminie do 31 października;
    - c) sprawozdania podsumowującego realizację zadania stanowiącego przedmiot niniejszego zamówienia - w terminie do 7 listopada 2014 roku.
  - 13) W przypadku błędów w przedłożonych sprawozdaniach lub nieuwzględnienia wszystkich, wykonanych w trakcie realizacji zadania czynności, Wykonawca zobowiązuje się do ich uzupełnienia lub korekty nie później niż na cztery tygodnie przed datą zakończenia każdego kwartału rozliczeniowego;
  - 14) Komplet dokumentów powinien być przekazany do siedziby Zamawiającego w wersji papierowej i elektronicznej;
  - 15) Dostarczenia prób glebowych do laboratorium i siedziby partnera projektu wskazanego przez Zamawiającego. W trakcie prac terenowych z każdego stanowiska zebrane zostaną próby gleby służące dwóm celom: przeprowadzeniu analiz chemicznych i zabezpieczeniu glebowego banku nasion. Część zebranej gleby (około 1 kg) musi zostać dostarczona do laboratorium badań glebowych (dostarczenie do laboratorium musi nastąpić najpóźniej 3h od momentu zbioru lub w przypadku braku takiej możliwości w ciągu 48 godzin od momentu zbioru, z zastrzeżeniem, że próbki po zebraniu muszą zostać natychmiast umieszczone w lodówce i przetrzymywane w niej do momentu dostarczenia do laboratorium). Koszt analiz glebowych ponosi Zamawiający. Pozostała część zebranej gleby (około 3 kg) musi zostać dostarczona do wskazanej przez Zamawiającego siedziby partnera projektu w celu zabezpieczenia glebowego banku nasion. Zamawiający dopuszcza możliwość dostarczenia ich w sposób inny niż osobiste dostarczenie, przy czym próbki gleby muszą być dostarczone z zachowaniem odpowiednich warunków (temperatura 4-5 °C). Wszelkie koszty związane z transportem gleby do laboratorium i siedziby partnera projektu pokrywa Wykonawca.
  - 16) Przekazania zebranego materiału nasiennego oraz sporządzonej dokumentacji zbioru w tym również wyników analiz glebowych do siedziby Zamawiającego. Dodatkowo kopia dokumentacji musi być dostarczona do siedziby jednego z partnerów projektu, który wskazany zostanie przez Zamawiającego. Wszelkie koszty z tym związane pokrywa Wykonawca. Uzyskane wyniki badań gleby oraz sporządzona dokumentacja, mogą zostać dostarczone do siedziby Zamawiającego drogą elektroniczną lub pocztową; w razie konieczności uzyskania upoważnienia w celu odebrania wyników przez Wykonawcę, Zamawiający wystosuje odpowiednie upoważnienie;
  - 17) Współpracy ze wszystkimi osobami, wskazanymi przez Zamawiającego oraz przestrzeganie zasad współżycia społecznego;
  - 18) Każdorazowego powiadamiania Koordynatora merytorycznego o wszystkich niespodziewanych problemach i opóźnieniach w realizacji projektu spowodowanych np.: anormalnym przebiegiem pogody, nadspodziewanie silną presją roślinożerców, aktywnością

- kolekcjonerów rzadkich gatunków roślin, sprzeciwem właścicieli lub dzierżawców gruntów przed penetracją stanowisk gatunków objętych projektem „FlorNatur ROBiA” itd.
- 19) Uczestnictwa w spotkaniu z Koordynatorem merytorycznym, które będzie miało miejsce około 2 tygodni po podpisaniu umowy w siedzibie jednego z partnerów projektu;
  - 20) Stałego kontaktu z koordynatorem merytorycznym oraz w razie potrzeb z koordynatorem finansowo-technicznym;
  - 21) W razie konieczności, udziału we wskazanych przez Zamawiającego spotkaniach grupy zarządzającej, dotyczących realizacji projektu, które odbywać się mogą w siedzibach partnerów projektu, tj. w następujących miejscach (Polska Akademia Nauk Ogród Botaniczny - Centrum Zachowania Różnorodności Biologicznej w Powsinie (PAN OB-CZRB) (woj. mazowieckie), Ogród Botaniczny Uniwersytetu im. Adama Mickiewicza w Poznaniu (OB UAM) (woj. wielkopolskie), Leśny Bank Genów Kostrzyca (LBG Kostrzyca) (woj. dolnośląskie), Śląski Ogród Botaniczny Związek Stowarzyszeń w Mikołowie (SOB) (woj. śląskie) oraz Ogród Botaniczny Uniwersytetu Marii Curie – Skłodowskiej w Lublinie (OB UMCS) (woj. lubelskie). Zamawiający gwarantuje informowanie o tych spotkaniach z wyprzedzeniem 1 tygodnia. Planuje się przeprowadzanie spotkań grupy zarządzającej dwa razy w roku.
  - 22) W czasie trwania realizacji projektu „FlorNatur ROBiA” Zamawiający oczekuje stałego kontaktu z Wykonawcą. W razie zmian teleadresowych Wykonawca zobowiązany jest podać je Zamawiającemu.
  - 23) W okresie trwania umowy Wykonawca zobowiązuje się do natychmiastowego poinformowania Zamawiającego w razie niemożliwości kontynuowania przez niego usługi w celu podjęcia przez Zamawiającego stosownych kroków w zaistniałej sytuacji.

## § 4

### Termin i miejsce wykonywania zamówienia

1. Ustala się termin rozpoczęcia realizacji zamówienia w ciągu tygodnia od dnia podpisania niniejszej umowy, tj. od dnia ..... do 7 listopada 2014 r.
2. Ustala się miejsce wykonywania Zamówienia na miejsca zbioru wskazane w załączniku nr 10 do SIWZ oraz na siedziby partnerów projektu (udział w spotkaniach w miarę potrzeb).

## § 5

### Warunki płatności

1. Za wykonanie zadań stanowiących przedmiot umowy Zamawiający zapłaci Wykonawcy wynagrodzenie brutto w wysokości ..... zł. (słownie zł.: .....)
2. Wynagrodzenie, o którym mowa w pkt. 1 jest wynagrodzeniem ryczałtowym obejmującym wszystkie czynności niezbędne do prawidłowego wykonania Umowy nawet, jeżeli te czynności nie zostały wprost wyszczególnione w treści niniejszej Umowy. Wykonawca nie może żądać podwyższenia wynagrodzenia nawet, jeżeli z przyczyn od siebie niezależnych nie mógł przewidzieć wszystkich czynności niezbędnych do prawidłowego wykonania niniejszej Umowy.
3. Zamawiający dopuszcza rozliczenia przedmiotu umowy fakturami/rachunkami częściowymi:
  - 1) Kwota faktur/rachunków częściowych zostanie wyliczona z procentu liczby stanowisk, z których w danym miesiącu:
    - zebrano materiał nasienny, sporządzono dokumentację i dostarczona do siedziby Zamawiającego,

- lub
- podjęto próbę zbioru, udokumentowano brak owocowania, sporządzono terenową inwentaryzację,  
do całkowitej liczby stanowisk przewidzianych do zbioru;
- 2) Kwota faktury/rachunki częściowej zostanie wyliczona z różnicy pomiędzy całkowitym wynagrodzeniem Wykonawcy, o którym mowa w pkt. 1, a wynagrodzeniem płatnym na podstawie faktur/rachunków częściowych.
4. Podstawą do wystawienia faktury/rachunku będzie, podpisany przez obie strony, odpowiednio częściowy lub końcowy protokół z odbioru prac bez zastrzeżeń, z określeniem % realizacji przedmiotu umowy. Każdorazowo do protokołu odbioru prac zostanie dołączona sporządzona przez Wykonawcę szczegółowa specyfikacja wykonanych zadań.
  5. Wynagrodzenie Wykonawcy płatne będzie na podstawie faktury/rachunku, na konto wskazane w niniejszej umowie, w terminie 14 dni od dnia doręczenia faktury/rachunku. Za dzień dokonania zapłaty strony będą uznawać dzień obciążenia rachunku bankowego Zamawiającego. Z zastrzeżeniem, iż płatność z tytułu wykonania niniejszej umowy będzie dokonana nie wcześniej niż i pod warunkiem przekazania przez NFOSiGW środków finansowych służących finansowaniu niniejszej umowy.
  6. W przypadku braku środków, o których mowa w pkt. 5, płatności z tytułu niniejszej umowy nie będzie uznana za opóźnioną.

## § 6

### Kary umowne

Strony ustalają odpowiedzialność z tytułu niewykonania lub nienależytego wykonania umowy w sposób następujący:

1. Wykonawca zapłaci Zamawiającemu karę umowną w wysokości 5 % wynagrodzenia określonego w § 5 ust. 1 za każde stanowisko w przypadku nie przystąpienia do zbiorów w terminie owocowania gatunku.
2. Wykonawca zapłaci Zamawiającemu karę umowną w wysokości 5 % wynagrodzenia określonego w § 5 ust. 1 za każde stanowisko w przypadku nie udokumentowania braku owocowania gatunku na stanowisku;
3. W przypadku odstąpienia Wykonawcy od umowy z przyczyn niezawinionych przez drugą stronę, strona odstępująca od umowy zobowiązana jest do zapłaty drugiej stronie kary umownej w wysokości 10 % wynagrodzenia określonego w § 5 ust. 1 niniejszej umowy.
4. Za nie wykonywanie Umowy w terminie lub wykonywanie nienależyte, skutkujące konsekwencjami dla Zamawiającego, w tym finansowymi, Wykonawca zobowiązany jest do zwrotu części wynagrodzenia adekwatnego do pokrycia wszelkich kar wynikających z zaniedbań Wykonawcy związanych z jego zadaniami na rzecz projektu wraz z odsetkami ustawowymi. Kary te nie będą przekraczały łącznego wynagrodzenia Wykonawcy z tytułu niniejszej Umowy.
5. Wykonawca nie ponosi odpowiedzialności, jeżeli nie podjęcie zbiorów w odpowiednim terminie zostało spowodowane z przyczyn leżących po stronie Zamawiającego.
6. Strony ustalają, iż służy im prawo dochodzenia na zasadach ogólnych odszkodowania uzupełniającego przewyższającego wysokość zastrzeżonych kar umownych.

## § 7

### Przedstawiciele stron





1. Nadzór nad realizacją niniejszej umowy z ramienia Zamawiającego będzie pełnił .....,  
tel.:.....,  
e-mail: .....
2. Nadzór nad realizacją niniejszej umowy z ramienia Wykonawcy będzie pełnił .....,  
tel.: .....,  
e-mail .....
3. O każdej zmianie osoby lub telefonu kontaktowego każda ze stron powiadomi drugą stronę przed planowaną zmianą lub w momencie dokonania zmiany. Brak powiadomienia uważa się za rażące niewykonanie umowy.

## § 8

### Zmiany i rozwiązanie umowy

1. Umowa może być rozwiązana przez stronę w trybie natychmiastowym w przypadku, gdy druga strona pomimo pisemnego wezwania rażąco i uporczywie narusza warunki Umowy. Zamawiający zastrzega sobie prawo do rozwiązania umowy bez wypowiedzenia w trybie natychmiastowym w przypadku naruszenia przez Wykonawcę istotnych postanowień umowy.
2. Zamawiający zastrzega sobie prawo do rozwiązania umowy bez wypowiedzenia w trybie natychmiastowym w przypadku naruszenia przez Wykonawcę istotnych postanowień umowy, a w szczególności nie przestrzegania terminów owocowania gatunków i kompletności wykonania przedmiotu umowy.
3. Rozwiązanie Umowy nie zwalnia Stron z obowiązku uregulowania wobec drugiej Strony wszelkich zobowiązań z niej wynikających do dnia jej rozwiązania.
4. Każda zmiana i uzupełnienie Umowy, będzie wymagać aneksu w formie pisemnej pod rygorem nieważności. Poza innymi przypadkami określonymi w treści Umowy, zmiany Umowy będą mogły być wprowadzane w związku z zaistnieniem okoliczności, których wystąpienia Zamawiający i Wykonawca nie przewidywali w chwili zawierania Umowy. Wskazane powyżej okoliczności nie mogą być wywołane zarówno przez Zamawiającego, jak i Wykonawcę, ani przez nich zawinione i muszą wywoływać ten skutek, iż Umowa nie może być wykonana wedle pierwotnej treści, w szczególności z uwagi na rażącą stratę grożącą jednemu z nich lub niemożność osiągnięcia celu Umowy. Okoliczności powyższe odnosić się mogą w szczególności do wystąpienia zmian w lokalizacji i ilości stanowisk zweryfikowanych w wyniku szczegółowej terenowej inwentaryzacji, nagłych zmian stanu prawnego, gwałtownej dekonstrukcji, kryzysów finansowych w skali ponadpaństwowej, konieczności uwzględnienia wpływu ewentualnych prac dodatkowych i zamiennych na realizację przedmiotu umowy.
5. Niezależnie od powyższego, Zamawiający dopuszcza możliwość zmian redakcyjnych Umowy, zmian będących następstwem zmian danych Stron ujawnionych w rejestrach publicznych, jak również zmian korzystnych z punktu widzenia realizacji przedmiotu umowy, w szczególności przyspieszających realizację, obniżających koszt ponoszony przez Zamawiającego na wykonanie, utrzymanie lub użytkowanie przedmiotu umowy bądź zwiększających użyteczność przedmiotu umowy. W takiej sytuacji, Strony wprowadzą do umowy stosowne zmiany weryfikujące redakcyjne dotychczasowe brzmienie umowy bądź wskazujące nowe dane wynikające ze zmian w rejestrach publicznych albo też kierując się poszanowaniem wzajemnych interesów, zasadą równości oraz ekwiwalentności świadczeń i przede wszystkim zgodnym zamiarem wykonania przedmiotu umowy, określą zmiany korzystne z punktu widzenia realizacji przedmiotu umowy. Wszelkie zmiany wprowadzane do umowy dokonywane będą z poszanowaniem obowiązków

wynikających z obowiązujących przepisów Ustawy – Prawo Zamówień Publicznych (Dz.U.2010.113.759 z późn. zm.)

## § 9

### Postanowienia końcowe

1. Strony będą zwolnione od odpowiedzialności za niewykonanie lub nienależyte wykonanie zobowiązań wynikających z umowy, o ile niewykonanie lub nienależyte wykonanie zobowiązania nastąpiło wskutek siły wyższej, którą należy rozumieć, jako zdarzenie nagłe, nieprzewidywalne i niezależne od woli stron, uniemożliwiające wykonanie umowy na stałe lub na pewien czas. Zdarzenie, któremu nie można było zapobiec, ani przeciwdziałać przy zachowaniu należytej staranności.
2. Stroną, która zamierza żądać zwolnienia od odpowiedzialności z powodu siły wyższej zobowiązana jest powiadomić drugą stronę na piśmie, bez zbędnej zwłoki, o jej zajściu i ustaniu.
3. Zaistnienie siły wyższej powinno być udokumentowane przez stronę powołującą się na nią.
4. Zamawiający i Wykonawca podejmą starania polubownego rozstrzygnięcia wszelkich sporów powstałych pomiędzy nimi, a wynikających z umowy lub pozostających w pośrednim bądź bezpośrednim związku z umową, na drodze bezpośrednich negocjacji.
5. Sądem wyłącznie właściwym do rozstrzygania wszelkich sporów związanych z niniejszą umową będzie właściwy rzeczowo sąd powszechny siedziby Zamawiającego.
6. Umowa podlega prawu polskiemu i zgodnie z nim powinna być interpretowana. W zakresie nieuregulowanym w Umowie znajdują zastosowanie przepisy Ustawy – Prawo Zamówień Publicznych (Dz.U.2010.113.759 z późn. zm.);
7. Integralną częścią umowy są:
  - 1) Formularz Oferty Wykonawcy – załącznik nr 1.
  - 2) Specyfikacja Istotnych Warunków Zamówienia dotycząca postępowania o udzielenie zamówienia publicznego prowadzonego w trybie przetargu nieograniczonego ROBiA PN/6/07/13 – załącznik nr 2.
8. Umowę sporządzono w dwóch jednobrzmiących egzemplarzach, po jednym dla każdej ze stron.

**Realizację przedmiotu niniejszego zamówienia Zamawiający współfinansuje ze środków Programu Priorytetowego Narodowego Funduszu Ochrony Środowiska i Gospodarki Wodnej Ochrona przyrody i krajobrazu, w ramach projektu „Ocena stanu populacji oraz ochrona *ex situ* wybranych dziko rosnących gatunków roślin rzadkich i zagrożonych na terenie Polski”**

**ZAMAWIAJĄCY**

**WYKONAWCA**



**FORMULARZ OFERTOWY WYKONAWCY**

1. Dane Wykonawcy:

Imię i nazwisko/Zarejestrowana nazwa firmy.....

Siedziba .....

Adres .....

Nr telefonu .....

Nr faksu.....

Adres e-mail.....

Miejsce i numer rejestracji lub wpisu do ewidencji

.....

Nr REGON .....

Nr NIP.....

Nr konta Wykonawcy: .....

Powiat ..... Województwo .....

2. W związku z prowadzonym postępowaniem (znak sprawy ROBiA PN/7/07/13) o udzielenie zamówienia w oparciu o przepisy Ustawy – Prawo Zamówień Publicznych (*Dz.U.2010.113. 759 z późn. zm.*), w trybie przetargu nieograniczonego na **świadczenie usługi zbioru materiału nasiennego roślin zagrożonych i chronionych z 15 stanowisk na obszarze województw: dolnośląskiego, pomorskiego, zachodniopomorskiego, w ramach projektu „Ocena stanu populacji oraz ochrona ex situ wybranych dziko rosnących gatunków roślin rzadkich i zagrożonych na terenie Polski”**, oferujemy wykonanie całości zamówienia objętego Specyfikacją Istotnych Warunków Zamówienia za kwotę:

- netto: .....

słownie:.....

- podatek VAT - .....%, co daje kwotę.....

słownie:.....

- brutto: .....

słownie:.....

3. Oświadczenie dotyczące postanowień Specyfikacji Istotnych Warunków Zamówienia.



- A. Oświadczamy, że zapoznaliśmy się ze Specyfikacją Istotnych Warunków Zamówienia, nie wnosimy żadnych zastrzeżeń oraz uzyskaliśmy niezbędne informacje do przygotowania oferty.
- B. Oświadczamy, że uważamy się za związanych z ofertą przez czas wskazany w Specyfikacji Istotnych Warunków Zamówienia (SIWZ).
- C. Oświadczamy, że załączone do Specyfikacji Istotnych Warunków Zamówienia postanowienia i wzór umowy (stanowiący załącznik nr 1 do SIWZ) zostały przez nas zaakceptowane bez zastrzeżeń i zobowiązujemy się w przypadku wyboru naszej oferty do zawarcia umowy w miejscu i terminie wyznaczonym przez Zamawiającego.
- D. Zobowiązujemy się w cenie ofertowej zawrzeć wszystkie koszty realizacji przyszłej umowy wynikające z SIWZ.
- E. Oświadczam, że w cenie oferty określonej w SIWZ zostały uwzględnione wszystkie koszty wykonania zamówienia i realizacji przyszłego świadczenia umownego.
- F. Akceptujemy warunki płatności określone przez Zamawiającego w SIWZ.
- G. Ofertę składamy na podstawie informacji zawartych w SIWZ, do których nie wnosimy żadnych zastrzeżeń;
- H. Zamówienie wykonamy w terminie wskazanym w Specyfikacji Istotnych Warunków Zamówienia.
- I. Złożona oferta wiąże nas do dnia określonego w Specyfikacji Istotnych Warunków Zamówienia.
- J. Oświadczam, że podmiot, który reprezentuję/reprezentujemy spełnia wszystkie warunki określone w SIWZ oraz złożyłem wszystkie wymagane dokumenty potwierdzające spełnianie tych warunków.

4. Inne informacje Wykonawcy:

.....

.....

.....

5. Na ..... kolejno ponumerowanych stronach składamy całość oferty.

Miejscowość ....., dnia.....

.....  
 Podpis/y osoby/osób uprawnionych

UWAGA! Zamawiający dopuszcza złożenie oświadczenia w innej formie pod warunkiem zachowania powyższych treści.





ZAMAWIAJĄCY:

WYKONAWCA:

**Wzór**

**Oświadczenie Wykonawcy  
o braku podstaw do wykluczenia**

Działając w imieniu i będąc należycie upoważnionym do reprezentowania Wykonawcy niniejszym oświadczam, że nie podlega on wykluczeniu z postępowania o udzielenie zamówienia pn. **Świadczenie usługi zbioru materiału nasiennego roślin zagrożonych i chronionych z 15 stanowisk na obszarze województw: dolnośląskiego, pomorskiego, zachodniopomorskiego, w ramach projektu „Ocena stanu populacji oraz ochrona *ex situ* wybranych dziko rosnących gatunków roślin rzadkich i zagrożonych na terenie Polski”** na podstawie art. 24 ust. 1 ustawy z dnia 29 stycznia 2004 r. Prawo zamówień publicznych (Dz.U.2010.113.759 z późn. zm.).

Miejscowość ..... dnia ..... 2013 r.

.....

(pieczęć i podpis osoby uprawnionej do składania  
oświadczeń woli w imieniu Wykonawcy)

**UWAGA!** Zamawiający dopuszcza złożenie oświadczenia w innej formie pod warunkiem zachowania powyższych treści.



.....  
(pieczęć Wykonawcy)

**Oświadczenie  
o przynależności Wykonawcy do grupy kapitałowej**

Przystępując do udziału w postępowaniu o udzielenie zamówienia publicznego prowadzonego w trybie przetargu nieograniczonego, którego przedmiotem jest: **świadczenie usługi zbioru materiału nasiennego roślin zagrożonych i chronionych z 15 stanowisk na obszarze województw: dolnośląskiego, pomorskiego, zachodniopomorskiego, w ramach projektu „Ocena stanu populacji oraz ochrona *ex situ* wybranych dziko rosnących gatunków roślin rzadkich i zagrożonych na terenie Polski”**

oświadczam, że:\*

- Nie należę do grupy kapitałowej
- Należę do grupy kapitałowej

\*niepotrzebne skreślić

**Uwaga! W przypadku gdy Wykonawca należy do grupy kapitałowej w rozumieniu definicji zawartej w art. 4 pkt. 14 ustawy z dnia 16 lutego 2007 roku o ochronie konkurencji i konsumentów (Dz.U.2007.50.331 z późn. zm.) do oświadczenia należy dołączyć listę podmiotów należących do tej samej grupy kapitałowej.**

Miejscowość, ....., dnia .....

.....  
data, podpis/y i pieczętka/i imienna/e osoby/osób  
upoważnionej/nych do reprezentowania Wykonawcy

UWAGA! Zamawiający dopuszcza złożenie oświadczenia w innej formie pod warunkiem zachowania powyższych treści.



.....  
(nazwa- pieczęć firmowa Wykonawcy)

Zamawiający:

### Wzór

#### Oświadczenie Wykonawcy o spełnianiu warunków udziału w postępowaniu

Działając w imieniu i będąc należycie upoważnionym do reprezentowania Wykonawcy niniejszym oświadczam, że spełnia on warunki udziału w postępowaniu o udzielenie zamówienia na: **świadczenie usługi zbioru materiału nasiennego roślin zagrożonych i chronionych z 15 stanowisk na obszarze województw: dolnośląskiego, pomorskiego, zachodniopomorskiego, w ramach projektu „Ocena stanu populacji oraz ochrona *ex situ* wybranych dziko rosnących gatunków roślin rzadkich i zagrożonych na terenie Polski”**. W oparciu o SIWZ oraz art. 22 ust. 1 pkt. 1 – 4 ustawy z dnia 29 stycznia 2004 r. Prawo Zamówień Publicznych (*Dz.U.2010.113.759 z późn. zm.*), tj.:

1. Posiadania uprawnień do wykonywania określonej działalności lub czynności, jeżeli przepisy prawa nakładają obowiązek ich posiadania;
2. Posiadania wiedzy i doświadczenia;
3. Dysponowania odpowiednim potencjałem technicznym oraz osobami zdolnymi do wykonania zamówienia;
4. Sytuacji ekonomicznej i finansowej.

Miejscowość ..... dnia ..... 2013 r.

.....  
(pieczęć i podpis osoby uprawnionej do składania oświadczeń woli w imieniu Wykonawcy)

UWAGA! Zamawiający dopuszcza złożenie oświadczenia w innej formie pod warunkiem zachowania powyższych treści.



.....  
(nazwa- pieczęć firmowa Wykonawcy)

Zamawiający:

**Wzór**

**WYKAZ USŁUG**

Przystępując do postępowania w sprawie zamówienia prowadzonego w trybie przetargu na: **świadczenie usługi zbioru materiału nasiennego roślin zagrożonych i chronionych z 15 stanowisk na obszarze województw: dolnośląskiego, pomorskiego, zachodniopomorskiego, w ramach projektu „Ocena stanu populacji oraz ochrona *ex situ* wybranych dziko rosnących gatunków roślin rzadkich i zagrożonych na terenie Polski”**

Ja niżej podpisany

.....  
.....

działając w imieniu i na rzecz

.....  
.....

(nazwa i adres Wykonawcy/Wykonawców)

oświadczam, że wykonawca, którego reprezentuję w okresie ostatnich 3 lat przed upływem terminu składania ofert, a w przypadku gdy okres prowadzenia działalności jest krótszy – w tym okresie wykonał następujące usługi:

Rodzaj usługi	Podmiot na rzecz, którego usługa została wykonana Nazwa, adres, telefon	Data rozpoczęcia usługi	Data zakończenia usługi	Wartość usługi brutto

Miejscowość ..... dnia ..... 2013 r.

.....  
(pieczęć i podpis osoby uprawnionej do składania oświadczeń woli w imieniu Wykonawcy)

UWAGA! Zamawiający dopuszcza złożenie oświadczenia w innej formie pod warunkiem zachowania powyższych treści.





.....  
(nazwa- pieczęć firmowa Wykonawcy)

Zamawiający:

Wzór

**Wykaz osób, które będą uczestniczyć w wykonywaniu zamówienia**

Przystępując do postępowania w sprawie zamówienia publicznego prowadzonego w trybie przetargu na: **świadczenie usługi zbioru materiału nasiennego roślin zagrożonych i chronionych z 15 stanowisk na obszarze województw: dolnośląskiego, pomorskiego, zachodniopomorskiego, w ramach projektu „Ocena stanu populacji oraz ochrona *ex situ* wybranych dziko rosnących gatunków roślin rzadkich i zagrożonych na terenie Polski”**

Ja niżej podpisany

.....  
.....

działając w imieniu i na rzecz

.....  
.....

(nazwa i adres Wykonawcy/Wykonawców)

oświadczam, iż Wykonawca, którego reprezentuję dysponuje następującymi osobami:

Lp	Imię i nazwisko	Kwalifikacje zawodowe, doświadczenie	Zakres wykonywanych czynności	Podstawa do dysponowania tymi osobami	Publikacje/ wystąpienia

***Oświadczam, że osoby, które będą uczestniczyć w wykonaniu zamówienia (wskazane w/w wykazie) posiadają wymagane kwalifikacje, doświadczenie i uprawnienia, o których mowa w rozdziale V SIWZ***

Miejscowość ..... dnia ..... 2013 r.

.....  
(pieczęć i podpis osoby uprawnionej do składania oświadczeń woli w imieniu Wykonawcy)

UWAGA! Zamawiający dopuszcza złożenie oświadczenia w innej formie pod warunkiem zachowania powyższych treści.



### Szczegółowy opis przedsięwzięcia

## „Ocena stanu populacji oraz ochrona *ex situ* wybranych dziko rosnących gatunków roślin rzadkich i zagrożonych na terenie Polski”

### I SZCZEGÓŁOWY OPIS PRZEDSIĘWZIĘCIA

#### Charakterystyka przedsięwzięcia ze względu na jego lokalizację lub cechy obszaru objętego proponowanym przedsięwzięciem:

Zasięg przestrzenny projektu obejmuje większą część Polski, głównie jej zachodni obszar oraz wybrane rejony środkowej, południowo-zachodniej oraz wschodniej Polski. W związku z tym w projekt zaangażowani są Wykonawcy z terenu całej Polski - Polska Akademia Nauk Ogród Botaniczny - Centrum Zachowania Różnorodności Biologicznej w Powsinie (PAN OB-CZRB) (woj. mazowieckie), Ogród Botaniczny Uniwersytetu im. Adama Mickiewicza w Poznaniu (OB UAM) (woj. wielkopolskie), Leśny Bank Genów Kostrzyca (LBG Kostrzyca) (woj. dolnośląskie), Śląski Ogród Botaniczny w Mikołowie (ŚOB) (woj. śląskie) oraz Ogród Botaniczny Uniwersytetu Marii Curie – Skłodowskiej w Lublinie (OB UMCS) (woj. lubelskie). Każdy z Wykonawców podejmie próbę zbioru nasion z 15 wytypowanych w swoim rejonie stanowiskach roślin oraz dokona oceny stanu populacji i siedliska w obrębie stanowisk.

Wytypowane do zbioru gatunki oraz stanowiska w planowanym projekcie stanowią uzupełnienie realizowanych projektów: "Ochrona *ex situ* zagrożonych i chronionych roślin, dziko rosnących w zachodniej części Polski" (FlorNaturLBG) realizowany przez Leśny Bank Genów Kostrzyca oraz „Ochrona *ex-situ* dziko rosnących, zagrożonych i chronionych roślin w Polsce wschodniej – FlorNaturOB” – realizowany przez Ogród Botaniczny Centrum Zachowania Różnorodności Biologicznej Polskiej Akademii Nauk w Warszawie

#### Wytypowanie gatunków i stanowisk do zbioru nasion:

Lista gatunków objętych projektem, wraz z ich stanowiskami, została sporządzona w oparciu o następujące kryteria:

1. gatunki najbliższe wymarcia w Europie i w Polsce, o wysokiej kategorii zagrożenia zgodnej z kategoriami zalecanymi przez IUCN;
2. gatunki o znaczeniu priorytetowym dla Wspólnoty Europejskiej, czyli rzadkie i ustępujące w skali całej Europy, niemal w całości występujące na terenie Unii Europejskiej, których dalszy los całkowicie zależy od akcji ochrony czynnej podejmowanych przez całą Wspólnotę Europejską, chronione na mocy umów międzynarodowych: Konwencji Berneńskiej i Art.17 Dyrektywy Siedliskowej
3. gatunki rzadkie i ustępujące w skali Europy Środkowo-Wschodniej, wymieniane na krajowych czerwonych listach krajów sąsiadujących z Polską (np.: w Czerwonej Księdze Roślin Naczyniowych Czech i Słowacji czy w Czerwonej Księdze Krajów Bałtyckich, Czerwonej Księdze Ukrainy)
4. gatunki ujęte w Czerwonej liście roślin i grzybów Polski (w kategorii zagrożenia EW – wymarłe w naturze oraz CR – krytycznie zagrożone) i/lub w Czerwonej Księdze (EW – wymarłe na stanowiskach naturalnych i E – wymierające) – 19 gatunków;

5. gatunki ujęte w Czerwonej liście roślin i grzybów Polski (w kategorii zagrożenia EN (zagrożone) i VU (narażone) i/lub w Czerwonej Księdze (V - narażone – zagrożone wyginięciem) – 11 gatunków;
  6. prawnie chronione w Polsce na mocy rozporządzenia Ministra Ochrony Środowiska z dnia 20 stycznia 2012 r. – 17 gatunków objętych ochroną ścisłą.
- Pominięto gatunki o nasionach trudnych do długoterminowego zabezpieczenia przy wykorzystaniu technik kriogenicznych, nie wytwarzające w ogóle diaspor generatywnych w Polsce.

### **Metodyka zbioru oraz przechowywania nasion:**

Poniżej przedstawione zostały poszczególne etapy mające na celu przechowywanie nasion. Szczegółowe informacje na ten temat znajdują się na stronach ENSCONET: ([http://ensconet.maich.gr/PDF/Curation\\_protocol\\_Polish.pdf](http://ensconet.maich.gr/PDF/Curation_protocol_Polish.pdf); [http://ensconet.maich.gr/PDF/Collecting\\_protocol\\_Polish.pdf](http://ensconet.maich.gr/PDF/Collecting_protocol_Polish.pdf))

Zbiór nasion stanowi jeden z najważniejszych elementów całego projektu. Pozyskanie materiału genetycznego, w formie w pełni żywotnych, prawidłowo wykształconych nasion, stanowi punkt wyjścia do kolejnych etapów projektu, skutkujących zabezpieczeniem materiału genetycznego gatunków objętych programem w ciekłym azocie oraz w temperaturze minus 35 °C. W trakcie prac terenowych dodatkowo zostanie **opisany stan siedliska oraz stan populacji gatunku**, którego dotyczy zbiór, w obrębie stanowiska, na podstawie terenowej inwentaryzacji. Zebrane zostaną również próby gleby (do głębokości 20 cm, 3 próby na stanowisko) w celu zabezpieczenia banku glebowego nasion i mikroorganizmów glebowych (gleba przechowywana będzie w temperaturze minus 35 °C).

Zgodnie z Podręcznikiem zbioru nasion ENSCONET, w przypadku każdego z gatunków wymienionych we wniosku stosowane będą następujące zasady:

- uzyskanie wymaganych zezwoleń na zbiór dla poszczególnych gatunków wskazanych we wniosku
- wyprawy na zbiór nasion będą przygotowywane w sposób bardzo dokładny
- dla gatunków wskazanych we wniosku celem będzie zbiór 20% nasion dostępnych w dniu zbioru
- zapewniona zostanie największa możliwa losowość prób, a nasiona zbierane będą ze wszystkich osobników, a nie tylko z posiadających największą liczbę nasion
- nasiona będą sprawdzane pod względem występowania wśród nich pustych, niedojrzałych i spasożytowanych
- nasiona zbierane będą do woreczków dzianinowych lub torebek papierowych
- zbieracze unikać będą zbioru nasion i owoców niedojrzałych
- określona będzie dokładna lokalizacja stanowiska
- zebrane próbki będą czyszczone przez osobę zbierającą

Po przewiezieniu do banku nasion, zebrany materiał będzie poddany dalszym procedurom, opracowanym przez ENSCONET i opisanym w podręczniku „Zalecenia i protokoły banków nasion”:

- **Czyszczenie**



Oczyszczanie ma na celu usunięcie nasion uszkodzonych, a także szczątków roślinnych, na których rozwijać mogą się patogeny.

- **Suszenie i kontrola wilgotności**

Nasiona suszone będą do stanu wilgotności względnej równoważnej wynoszącej ok. 15 %.

- **Pakowanie**

Przed pakowaniem każda z prób zostanie podzielona na 2 podpróby, z których jedna zostanie zdeponowana w banku natomiast druga zostanie przewieziona (z zastosowaniem przenośnej zamrażarki o odpowiednich parametrach) do Leśnego banku Genów Kostrzyca lub do OB CZRB PAN w Powsinie, gdzie próbki będą przechowywane w warunkach kriogenicznych.

- **Przechowywanie**

W zależności od dostępnego sprzętu nasiona będą przechowywane w temperaturze minus 35°C [Śląski Ogród Botaniczny, Ogród Botaniczny UAM w Poznaniu i Ogród Botaniczny UMCS w Lublinie oraz w temperaturach kriogenicznych (LBG Kostrzyca i OB CZRB PAN)].

- **Kielkowanie**

Nasiona będą sprawdzane pod względem żywotności w testach kielkowania, przeprowadzanych w kielkownikach. Szczegółowe informacje dotyczące kielkowania poszczególnych gatunków będą pozyskiwane ze strony <http://data.kew.org/sid/sidsearch.html>

- **Baza danych**

Dane dotyczące zbioru uzyskane przez zbieraczy oraz dotyczące poszczególnych etapów przygotowywania nasion do przechowywania będą na bieżąco wprowadzane do bazy danych.

## II SCHEMAT PRZEPIŹYWU INFORMACJI W TRAKCIE REALIZACJI PROJEKTU

Każdy z partnerów projektu odpowiada za zbiór nasion z 15 wytypowanych przez siebie stanowisk roślin.

Podstawą działania konsorcjum będzie umowa cywilno-prawna zawarta pomiędzy poszczególnymi partnerami projektu oraz szczegółowe umowy bilateralne pomiędzy Radą i partnerami projektu.

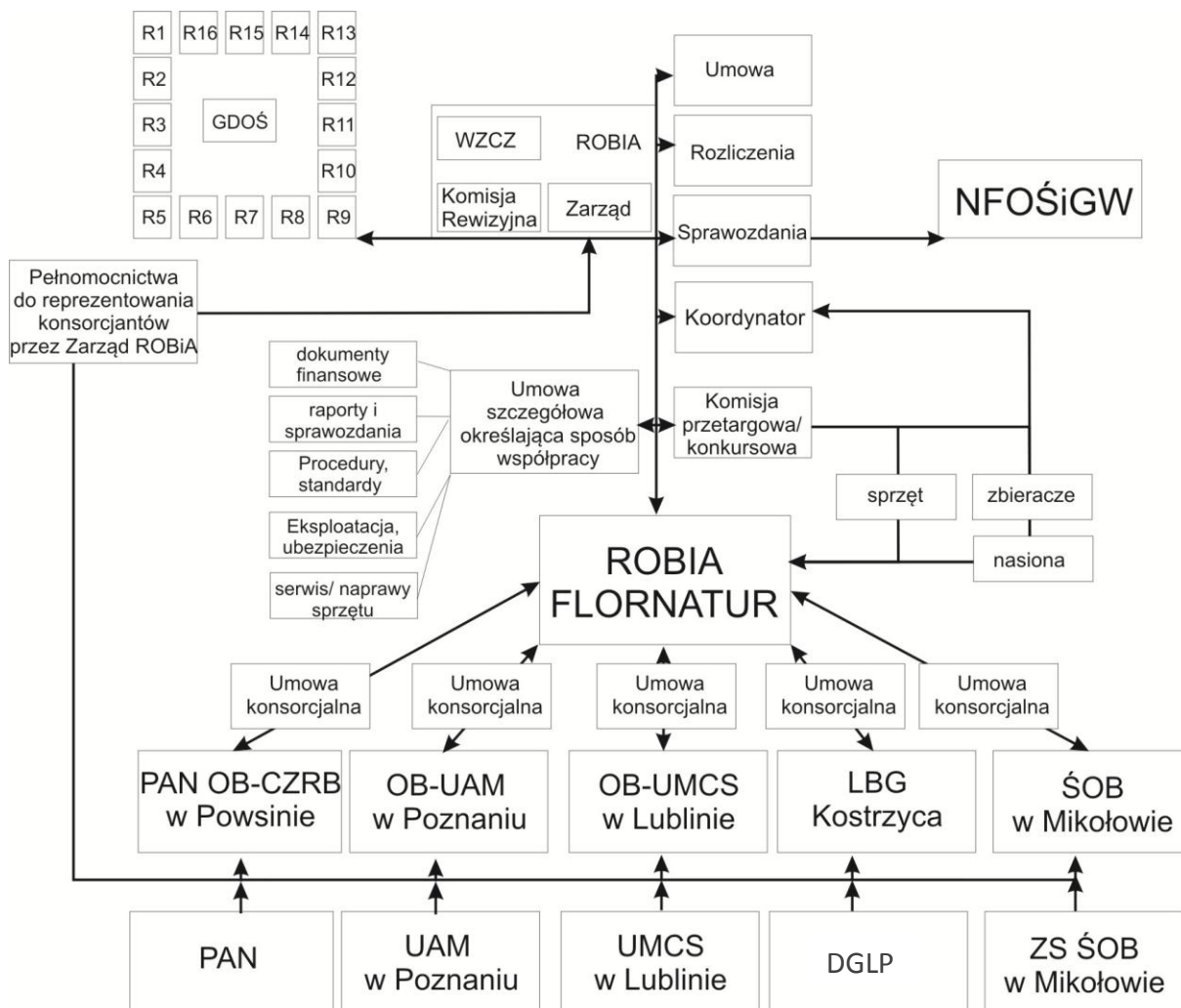
Do zadań Rady będzie należała koordynacja prac partnerów projektu, obsługa administracyjna projektu oraz obsługa finansowa.

W ramach wnioskowanego dofinansowania każdy z partnerów projektu otrzyma sprzęt, materiały eksploatacyjne oraz wynagrodzenie dla osób zbierających nasiona ze stanowisk, za które odpowiedzialność bierze partner projektu w określonej kwocie. Umowa konsorcjalna ma zapewnić wywiązanie się partnerów projektu z powierzonych zadań. Umowa określać będzie również rodzaj zabezpieczenia finansowego odpowiedniej części wnioskowanej kwoty.





Schemat struktury powiązania partnerów projektu przedstawiono na rys. 1.



Miejscowość, data

Wzór

**Sprawozdanie za okres .....**

Sprawozdanie z wykorzystania zezwolenia nr:..... z dnia.....  
dotyczącego zbioru nasion i gleby na obszarze ..... w ramach projektu  
pt. „Ocena stanu populacji oraz ochrona *ex situ* wybranych dziko rosnących gatunków roślin rzadkich  
i zagrożonych na terenie Polski”

Uprzejmie informuję, że w okresie.....  
powyższe zezwolenie wykorzystano w następującym zakresie:

Zebrano nasiona gatunku (nazwa polska:..... nazwa łacińska:.....)

Województwo: .....

Powiat:.....

Gmina:.....

Forma ochrony *in situ* (jeżeli występuje):.....

Imię i nazwisko zbieracza:.....

Opis zebranego materiału nasiennego (m.in. stadium dojrzałości nasion, obecność  
pasożytów/patogenów-jeżeli występują, liczba/masa nasion, liczba osobników z których zebrano  
nasiona):

.....  
.....  
.....

Warunki atmosferyczne panujące podczas zbioru: .....

Opis stanu populacji: .....

.....  
.....  
.....

Dostrzeżone zagrożenia (np. prace leśne, inwestycje w bliskiej odległości od stanowiska, obecność  
pasożytów, zgryzanie przez zwierzęta):

.....  
.....  
.....

Numery próbek gleby: .....

Opis sposobu poboru próbek gleby (np. metoda poboru, orientacyjna masa próbki, głębokość poboru):

.....  
.....  
.....  
.....

## Lista stanowisk i gatunków objętych postępowaniem\*

Lp.	Gmina/Stowisko	Województwo	Gatunek lac.	Gatunek pol.	Ochrona gatunkowa	Kategoria zagrożenia
1.	Stronie Śląskie/1	dolnośląskie	<i>Aconitum callibotryon</i>	tojad sudecki	ścisła	VU (narażone) wg Polskiej Czerwonej Księgi Roślin
2.	Stronie Śląskie/2	dolnośląskie				
3.	Hel	pomorskie	<i>Elymus farctus</i>	perz sitowy	-	CR (krytycznie zagrożony) wg Polskiej Czerwonej Księgi Roślin; E (wymierający) wg Czerwonej listy roślin i grzybów Polski
4.	Kosakowo	pomorskie				
5.	Świnoujście, Przetor	zachodniopomorskie				
6.	Lubawka	dolnośląskie	<i>Montia fontana</i>	zdrojek źródłany	ścisła	VU (narażone) wg Polskiej Czerwonej Księgi Roślin; V (zagrożony) wg Czerwonej listy roślin i grzybów Polski
7.	Stronie Śląskie	dolnośląskie				
8.	Kłodzko	dolnośląskie	<i>Muscari comosum</i>	szafirek miękkiolistny	ścisła	CR (krytycznie zagrożony) wg Polskiej Czerwonej Księgi Roślin; V (zagrożony) wg Czerwonej listy roślin i grzybów Polski
9.	Węgliniec/1	dolnośląskie	<i>Potamogeton polygonifolius</i>	rdestnica podługowata	-	CR (krytycznie zagrożony) wg Polskiej Czerwonej Księgi Roślin; E (wymierający) wg Czerwonej listy roślin i grzybów Polski
10.	Węgliniec/2	dolnośląskie				
11.	Węgliniec/3	dolnośląskie				
12.	Miękinia	dolnośląskie	<i>Pulsatilla pratensis</i>	sasanka łąkowa	ścisła	V (zagrożony) wg Czerwonej listy roślin i grzybów Polski
13.	Głogów	dolnośląskie				
14.	Węgliniec	dolnośląskie	<i>Rhynchospora fusca</i>	przygielka brunatna	ścisła	EN (zagrożony) wg Polskiej Czerwonej Księgi Roślin; E (wymierający) wg Czerwonej listy roślin i grzybów Polski
15.	Szczytna	dolnośląskie	<i>Scheuchzeria palustris</i>	bagnica torfowa	ścisła	E (wymierający) wg Czerwonej listy roślin i grzybów Polski

\*Siedziba partnera projektu – Leśny Bank Genów Kostrzyca



Projekt współfinansowany ze środków  
Narodowego Funduszu Ochrony Środowiska i Gospodarki Wodnej w Warszawie  
(Znak sprawy: ROBiA PN 7/07/13)

.....  
/nazwa i adres wykonawcy/

(Wzór)

**Wykaz sprzętu niezbędnego do wykonania zamówienia**

Lp.	Opis sprzętu, nazwa	Ilość	Informacja o podstawie dysponowania przez Wykonawcę wskazanym sprzętem*

*\* w przypadku, gdy Wykonawca wykazuje spełnianie wymaganego warunku w zakresie posiadania....., opierając się na zasobach innych podmiotów – pisemne zobowiązanie tych podmiotów do udostępnienia niezbędnego do wykonania zamówienia sprzętu na okres realizacji zamówienia (lub inny dokument potwierdzający), że wykonawca jest uprawniony do dysponowania tymi zasobami - wymienionymi w niniejszym wykazie*

..... dnia .....2013r.

.....  
(pieczęć i podpis osoby uprawnionej do składania oświadczeń woli w imieniu Wykonawcy)

UWAGA! Zamawiający dopuszcza złożenie oświadczenia w innej formie pod warunkiem zachowania powyższych treści.